

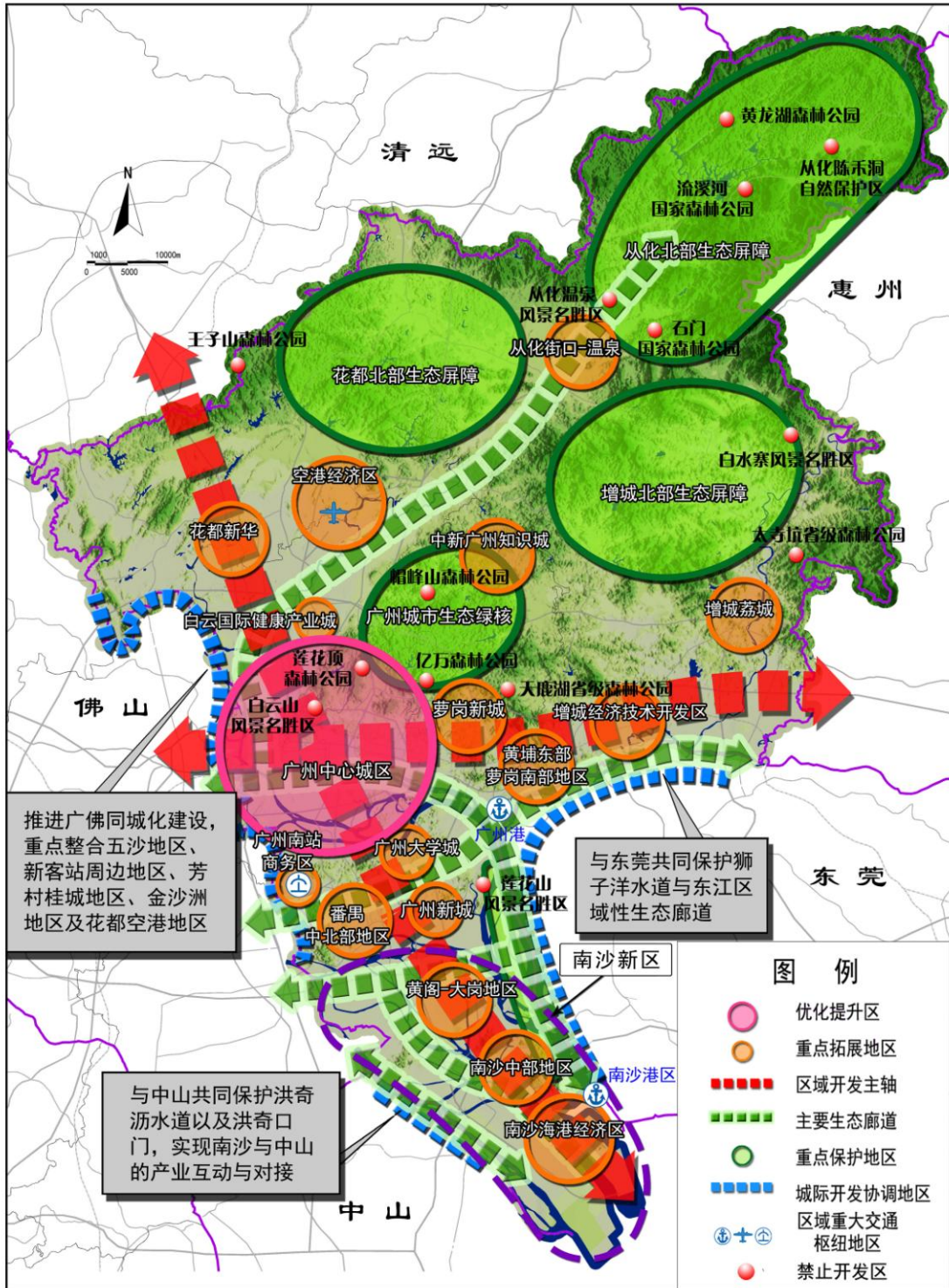
一、广州市

(一) 功能定位。广州市总体划入国家级优化开发区域珠三角核心区。全市功能定位为：以优化提升为主要发展方向，增强作为国家中心城市的高端要素集聚、科技创新、文化引领和综合服务功能，强化组织经济活动和配置资源的中枢作用，突出发展服务经济，大力发展现代服务业和先进制造业，建设国际商贸中心、世界文化名城、国家创新型城市、综合性门户城市、区域文化教育中心和全省宜居城乡的“首善之区”，成为面向世界、服务全国的国际大都市。

(二) 提升拓展地区。(1) 功能强化型区域：越秀、天河、荔湾、海珠、黄埔区西部以及白云区南部，重要功能节点包括珠江新城-员村地区、琶洲地区、城市新中轴线南段地区、白云新城、白鹅潭地区、广州(黄埔)临港商务区、越秀核心产业功能提升区、天河智慧城。重点发展总部经济、商务会展、金融、信息服务、专业服务、创意产业等现代服务业，突出完善高端服务功能、提升大都市城市品质和形象。(2) 优化拓展型区域：中新广州知识城、南沙新区、空港经济区、广州南站商务区、增城经济技术开发区、从化温泉地区、大学城周边地区、广州新城、白云国际健康产业城。重点发展先进制造业、高新技术产业和现代服务业，突出拓展城市空间、提升产业发展能级、带动周边区域共同发展，成为推动全市经济发展和功能提升的重要引擎。

(三) 重点保护地区。(1) 历史街区与文物古迹，继承发扬城市传统文化，凸现岭南古都风貌。(2) 北部山林生态屏障区，包括从花都北部至从化北部再到增城东北部的山林地区。(3) 白云山、帽峰山、凤凰山、火炉山、海珠万亩果园、万顷沙南部湿地公园等，具有为大都市提供绿色开敞空间、游憩空间以及调节都市生态平衡的重要作用，是市民亲近自然的重要场所。(4) 四条东西向生态廊道：沿流溪河生态廊道，珠江前后航道-东江生态廊道，金山大道、大岗-鱼窝头-海鸥岛生态廊道；三条南北向生态廊道：市域西部生态廊道(经花都西部山体-珠江西航道-芳村花卉产业区-陈村水道-大夫山-滴水岩-洪奇沥)，中部干线-蕉门水道，陈家林-狮子洋生态廊道。(5) 基本农田以及各级自然保护区、风景名胜区、森林公园、水源保护区等。

广州市开发指引图



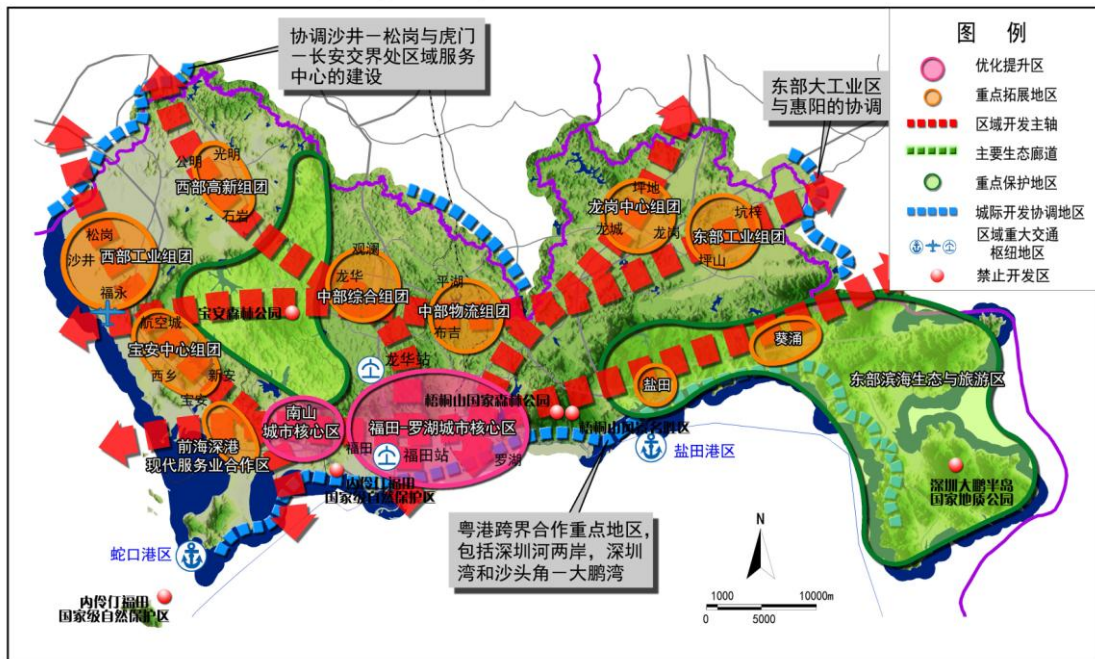
二、深圳市

(一) 功能定位。深圳市总体划入国家级优化开发区域珠三角核心区。全市功能定位为：以优化提升为主要发展方向，强化作为全国经济中心城市和国家创新型城市的辐射带动作用，继续发挥经济特区和国家综合配套改革试验区的示范作用，加快推进发展模式、体制机制、科技、产业和社会文化全面创新，建设国家战略性新兴产业重要基地，联手香港打造深港创新圈，努力建设中国特色社会主义示范市和现代化国际化先进城市。

(二) 提升拓展地区。(1) 优化提升区：由罗湖、福田、南山区组成的城市核心区。罗湖—福田重点发展行政教育、文化娱乐、商业金融、商务办公等，成为行政、文化、商业和商务中心；南山重点发展高新技术产业、文化创意产业、教育科研和区域旅游服务。(2) 重点拓展区：包括前海深港现代服务业合作区，建成亚太地区重要的生产性服务业中心，打造粤港现代服务业创新合作示范区；西部的宝安中心组团（新安、西乡、航空城）、西部工业组团（松岗、沙井、福永）和西部高新组团（光明新区和石岩），重点发展生产性服务业、高新技术产业和先进制造业；中部的综合组团（龙华、民治、大浪、坂田、观澜）物流组团（平湖、布吉、南湾），通过建设客运和货运枢纽提升综合服务功能，发展现代物流业；东部的龙岗中心组团（龙城、龙岗、横岗、坪地）和东部工业组团（坪山新区），重点发展先进制造业和高新技术产业。

(三) 重点保护地区。(1) 中英街、客家村落、新安故城、大鹏所城、南头古城等历史文化资源地区。(2) 珠江环线低洼湿地及南部近海、沿海生态防护区，包括沿岸海域与岛屿。(3) 沙井—松岗、宝安东侧山体至石岩西沥生态绿心，龙华东侧山体至梧桐山生态绿心。(4) 龙岗西侧山体至坪山、大鹏半岛生态敏感区。(5) 基本农田以及各级自然保护区、风景名胜区、森林公园、地质公园、水源保护区等。

深圳市开发指引图



三、珠海市

(一) 功能定位。珠海市总体划入国家级优化开发区域珠三角核心区。全市功能定位为：以优化提升为主要发展方向，充分发挥经济特区和区位优势，尽快形成珠江口西岸交通枢纽，增强高端要素聚集发展功能 and 创新发展能力，提高发展带动能力，建成现代化生态文明的新特区，争创科学发展示范市，培育成为现代化区域中心城市和珠江口西岸的核心城市。

(二) 提升拓展地区。(1) 两个区域性高端服务职能聚集区：珠海主城区和唐家新城（珠海国家高新技术开发区）。主城区包括香洲核心城区、横琴新区和西部中心城区，主要承担全市经济、文化、行政中心职能和珠江口西岸区域性综合服务职能；唐家新城（珠海国家高新技术开发区）主要发展教育培训、高新技术产业与新型服务业等。(2) 两个区域性基础与重型产业基地：以高栏港为依托，重点发展化工、装备制造、能源、临港加工以及现代港口物流业；以珠海机场为依托，重点发展航空制造、航空物流、航空服务产业。(3) 四个区域重大交通枢纽与口岸地区：珠海机场、珠海港、横琴口岸及其周边地区、拱北口岸及其周边地区。(4) 两个跨

境合作发展地区：横琴新区，逐步建设成为探索粤港澳合作新模式的示范区、深化改革开放和科技创新的先行区、促进珠江口西岸地区产业升级的新平台；万山群岛粤港澳国际海洋旅游紧密合作区，与港澳共同打造国际高端的现代海洋产业基地，建设优质生活港区。

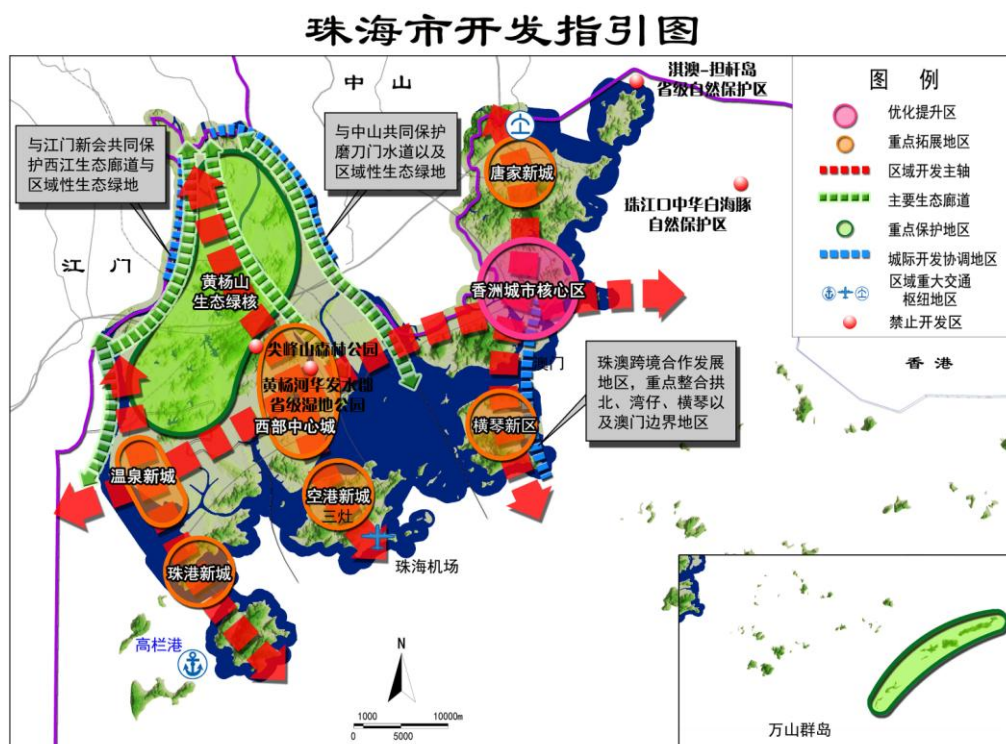
(三) 重点保护地区。(1) 梅溪、金鼎会同、东澳统城历史人文古迹和传统村落。(2)

西岸区域生态绿核，由中山的五桂山、珠海的黄杨山与凤凰山、江门的古兜山组成。

(3) 区域生态廊道：西江水系及口门，包括磨刀门水道、黄杨河 - 鸡啼门水道、虎

跳门水道 - 崖门水道。(4) 沿海岸线、山体、海域以及东部岛群。(5) 基本农田以

及各级自然保护区、森林公园、湿地公园、水源保护区等。



四、佛山市

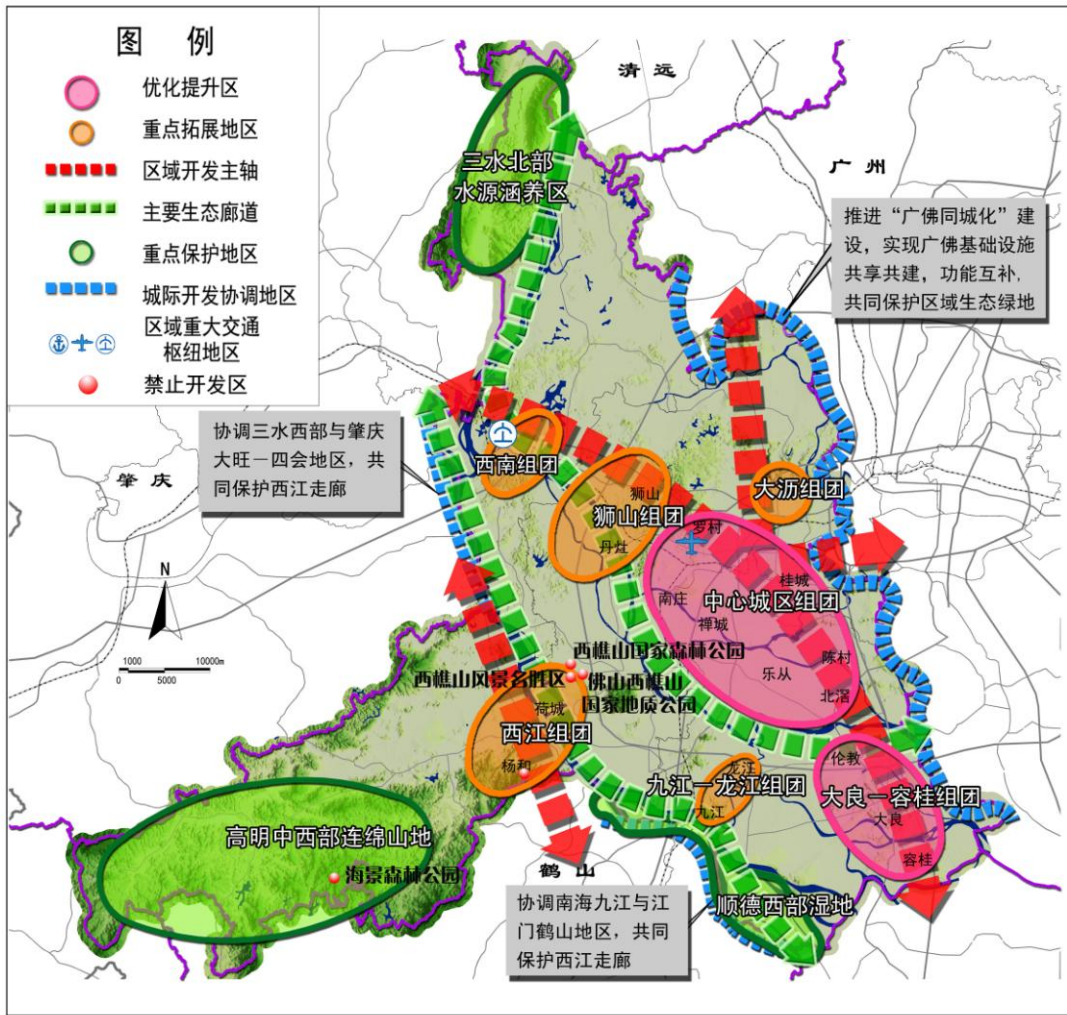
(一) 功能定位。佛山市总体划入国家级优化开发区域珠三角核心区。全市的功能定位为：广佛都市圈的重要组成部分、全国重要的现代化制造业基地、区域性产业服务中心、区域专业性市场与物流中心、岭南水乡特色的历史文化名城、珠三角核心地区辐射粤西和大西南地区的重要枢纽。

(二) 提升拓展地区。(1) 佛山新城。(2) 两个城市综合功能区：由禅城—桂城—陈村 - 北滘 - 乐从北部—罗村东部组合形成的主城区，以及由大良—容桂—伦教组合形成的顺德中心城区，以优化提升为主要发展方向，提升带动能力。(3) 五个城市组团：狮山镇；西南组团（西南、云东海）；西江组团（荷城、西樵）；大沥组团；九江龙江组团。(4) 经国家或省批准合规设立的开发区，如佛山南海经济开发区、禅城经济开发区等。

(三) 重点保护地区。(1) 梁园、清晖园、东华里传统街区等具有岭南特色的历史文化街区、国家级、省级历史名镇名村和重点文物保护单位。(2) 西江、北江生态廊道，其中西江走廊结合滨水绿带、防洪绿带、自然山体、农田保护区进行控制，北江生态走廊沿线的城镇较为密集，主要通过水源保护区、城镇滨水绿带进行控制。

(3) 高明中西部连绵山林区：包括合水桫欏自然保护区、皂幕山森林公园等大范围的连绵林地。(4) 三水北部水源涵养区：三水区内北江干流西侧贯穿迳口农场至大南山风景区的大片林地。(5) 顺德西南部河网密集地区和基塘农业地区，是极具岭南水乡风貌特色的地区。(6) 各城市组团间重要的区域绿地。(7) 基本农田以及各级风景名胜区、森林公园、地质公园、水源保护区等。

佛山市开发指引图



五、江门市

(一) 功能定位。江门市的蓬江区、江海区、新会区划入国家级优化开发区域珠三角核心区，鹤山市划入省级重点开发区域珠三角外围片区，台山市、开平市和恩平市划入国家级农产品主产区。全市功能定位为：珠江口西岸的主要城市、珠三角宜居典范城市、珠三角向粤西辐射的重要门户城市、以高新技术产业、先进制造业和对外贸易为主的沿海港口城市。

(二) 提升拓展地区。(1) 银洲湖临港经济区，以新会港区为依托，重点发展大工业和现代物流业。(2) 滨江新区，集商务、旅游、文化、行政、居住等综合功能为一体。(3) 北新区、新会城区、锦江新城，定位为金融、商贸和居住等综合功能。(4) 经国家或省批准合规设立的开发区，如江门高新技术产业园区、新会经济开发区、台山广海湾工业园区等。(5) 江沙工业走廊，以江沙公路为依托，合理布局工业。(6) 广海滨海新城，重点发展以临海先进制造业、临港服务业和滨海旅游业为主的海洋经济。(7) 大江—台城—四九组团，重点发展先进装备制造业、汽车零部件制造业。

(三) 重点保护地区。(1) 以世界文化遗产开平碉楼与村落为代表的传统民居和历史人文景观区。(2) 锦江水库、大沙河水库、龙山水库、镇海水库、石花山水库、塘田水库、石板潭水库及其周边饮用水源保护区。(3) 西江沿岸地区。(4) 圭峰山、大雁山、北峰山、古兜山、七星坑等区域绿地。(5) 沿海岸线、海域以及上川岛猕猴省级自然保护区，镇海湾两岸的天然红树林群落。(6) 基本农田以及各级自然保护区、风景名胜区、森林公园、地质公园等。

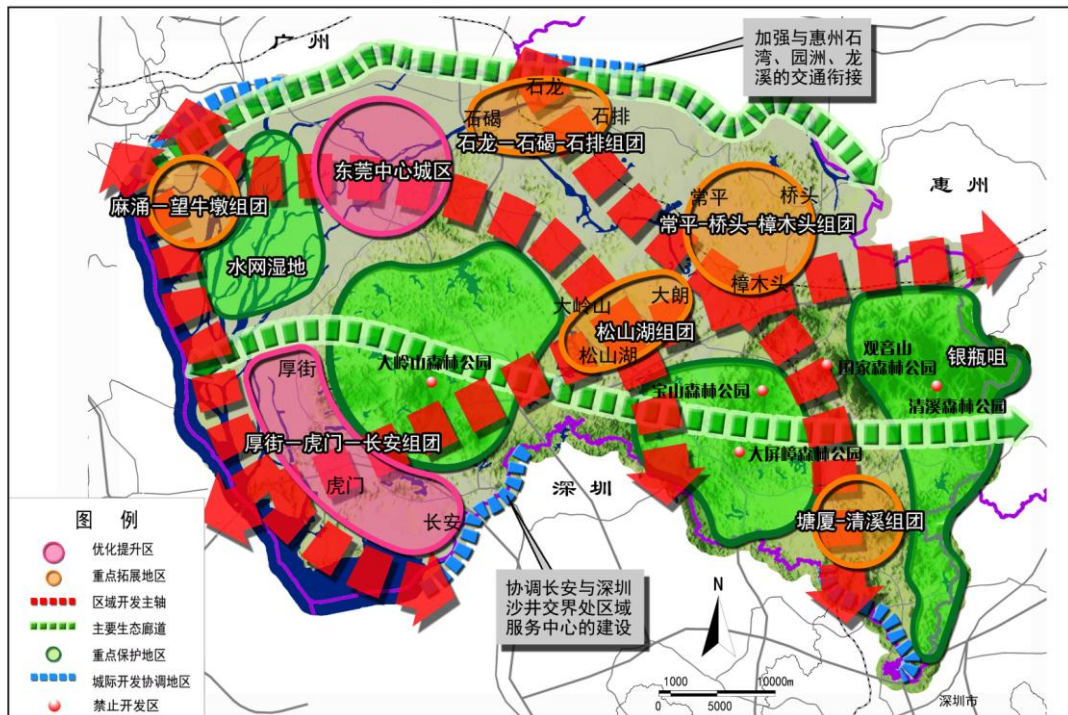
六、东莞市

(一) 功能定位。东莞市总体划入国家级优化开发区域珠三角核心区。全市功能定位为：以优化提升以及参与国际竞争为主要发展方向，建设成为全国重要的现代制造业名城、适宜创新创业安居乐业的生态城市、珠三角新兴物流城市。

(二) 提升拓展地区。(1) 优化提升区：中心城区(莞城、东城、南城、万江)，重点发展现代服务业，成为行政、金融商贸、科教文化中心；虎门-长安-厚街，重点建设成为区域性商贸流通中心、专业性会展中心、高端生产服务地区。(2) 重点拓展地区：松山湖高新技术产业开发区，重点发展高新技术产业、战略性新兴产业、知识密集型现代服务业；东部工业区，通过整合资源形成综合性加工工业基地；西部沿海产业带，主要依托虎门港，发展物流、石油化工储运业及精细化工产业、装备制造业、综合型加工业和商贸展览业；东莞生态园，发展成为东莞城乡协调发展、综合生态环境修复的示范区；长安滨海新区，建成以高端服务功能为主的国际化滨海新区；铁路枢纽物流基地，重点依托京九、广深铁路枢纽建设物流基地；依托专业镇，建设产业示范集群。

(三) 重点保护地区。(1) 虎门近代史迹等历史人文景观区，包括可园、西城楼、金鳌洲塔、同德街和南社-塘尾古村落等。(2) 珠江口沿岸狮子洋水道以及东江沿岸低平湿地，是市域生态主廊道。(3) 三条生态次廊道，包括东江南支流生态廊道、沿寒溪河的石龙至黄江生态廊道和沿寒溪河的石排至大岭山生态廊道。(4) 三个生态绿核：由大岭山、水濂山、莲花山和同沙水库、飞鹅山、铁甲山等周边丘陵水域形成的中部生态绿核，由马鞍山、牛颈根、东山等山地和樟木头林场、大屏障林场共同构成的南部生态绿核，由蝉坑顶、白云嶂、银瓶咀构成的东部生态绿核。(5) 基本农田以及各级风景名胜区、自然保护区、森林公园、水源保护区等。

东莞市开发指引图



七、中山市

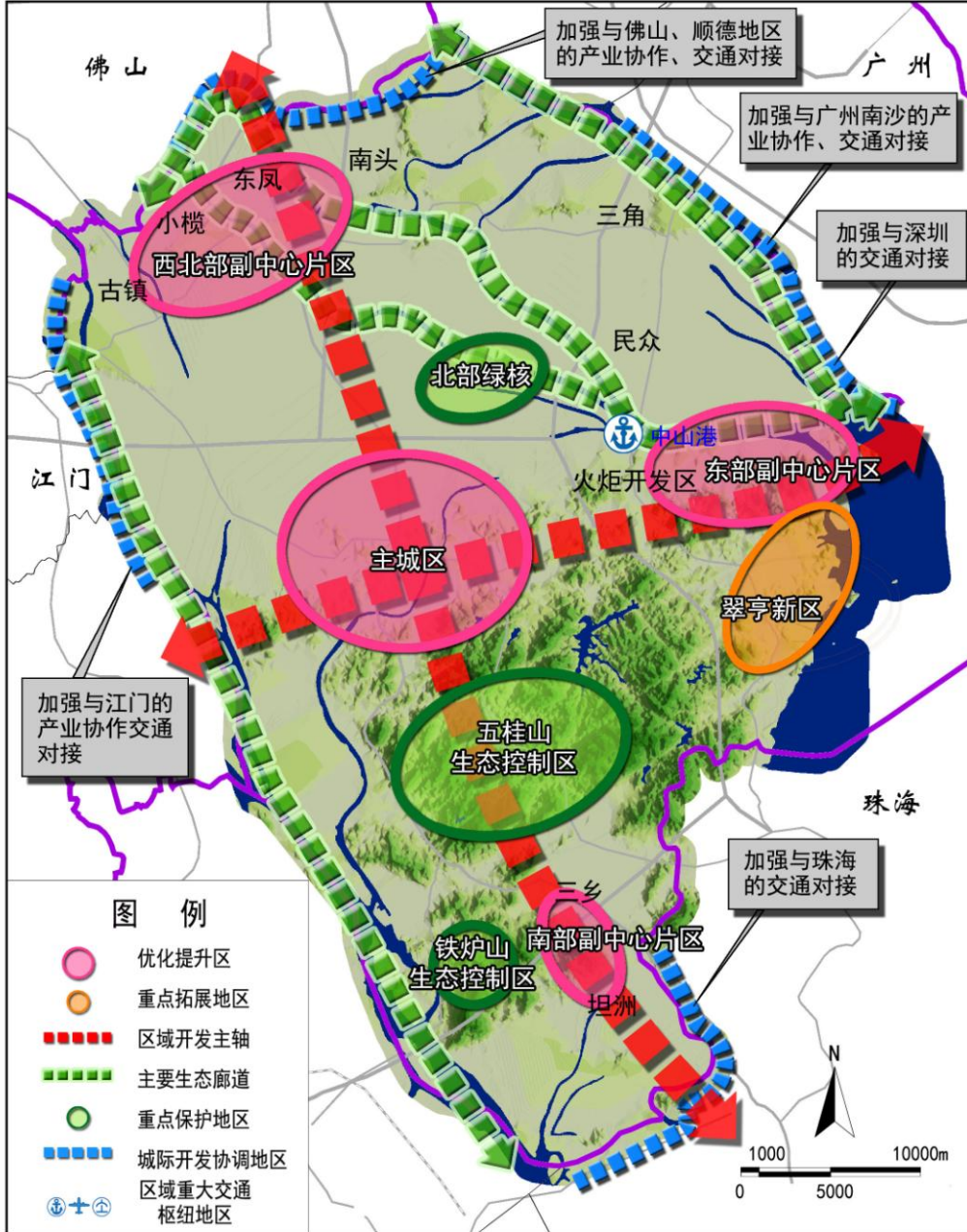
(一) 功能定位。中山市总体划入国家级优化开发区域珠三角核心区。全市功能定位为：以优化、提升为主导方向，通过产业集群升级创新、城乡统筹发展，成为珠三角三大经济圈重要交通枢纽、沿海产业带先进制造业基地和珠三角口西岸重要的服务业基地、“适宜创业、适宜创新、适宜居住”的现代化新型城市。

(二) 提升拓展地区。(1) 中心城区：重点发展金融商务、科技信息、会展等现代服务业，提升中心带动能力。(2) 规划建设翠亨新区。(3) 火炬开发区：重点发展高新技术产业与临海装备制造业，以临港工业区为重要的空间载体，重点建设临海装备制造业基地。(4) 依托现有专业镇，发展产业集群升级创新示范基地。

(三) 重点保护地区。(1) 中心城区传统街区、南朗镇翠亨村中山故居。(2) 南部重要山体，包括五桂山和铁炉山，重点保护山林、水库、生态保护区等。(3) 四条重要的生态廊道：古镇-西海-磨刀门生态廊道、东海-小榄-横门生态廊道、鸡鸦-横门

生态廊道、洪奇沥生态廊道。(4) 基本农田以及各级自然保护区、风景名胜区、森林公园、水源保护区等。

中山市开发指引图



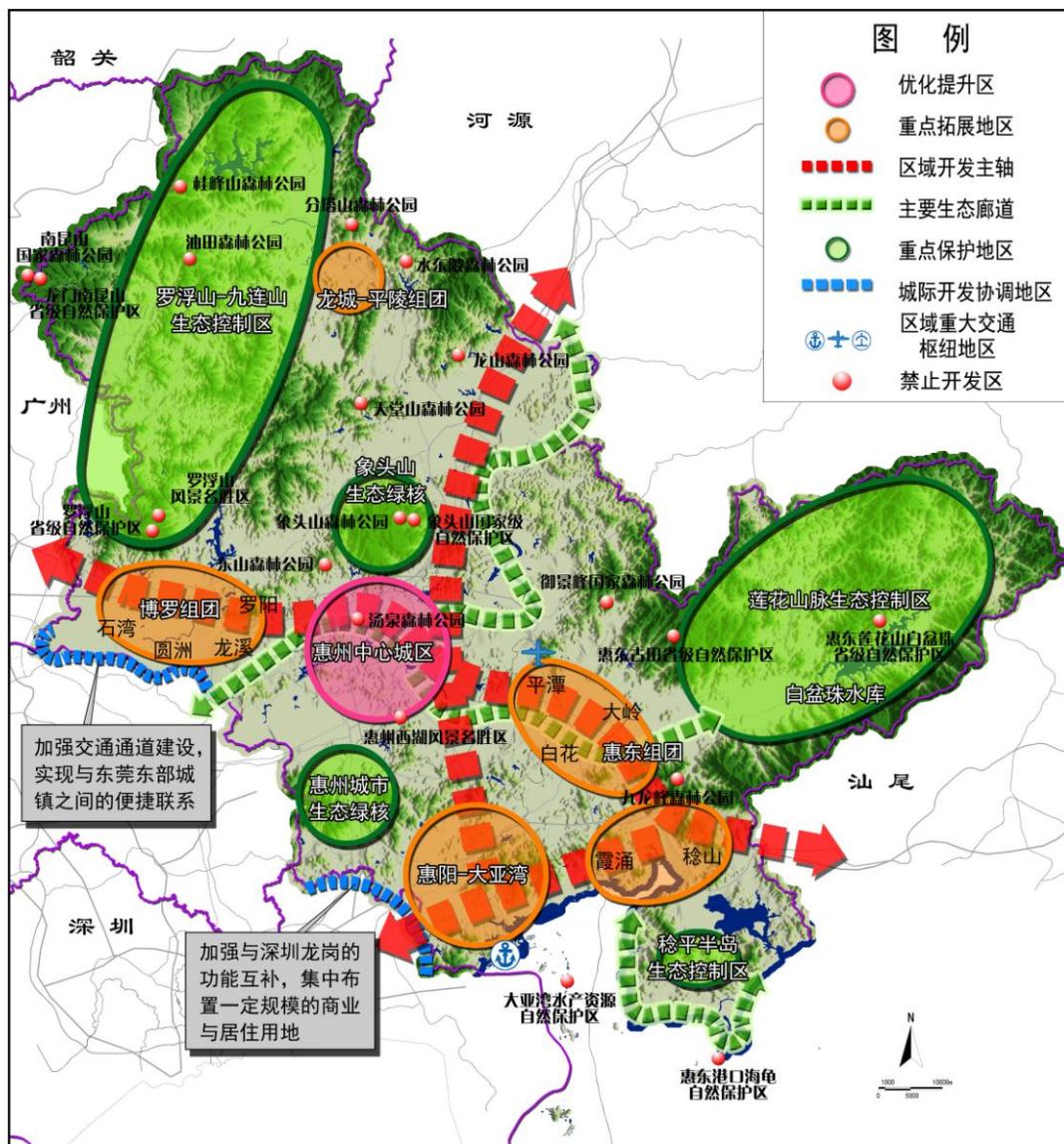
八、惠州市

(一) 功能定位。惠州市的惠城区、惠阳区划入国家级优化开发区域珠三角核心区，惠东县、博罗县划入省级重点开发区域珠三角外围片区，龙门县划入国家级农产品主产区。全市功能定位为：我国重要的电子信息产业和石化产业基地、粤港澳地区旅游休闲度假基地、广东省清洁能源生产基地、珠三角向粤东及赣南、闽西地区辐射的物流中心和交通枢纽，同时也是东江流域重要的水源涵养区，对于保障珠三角及香港供水安全具有重要作用。

(二) 提升拓展地区。主要分布于国道 324 以南的区域，包括：(1) 惠州中心城区与仲恺高新技术产业开发区。(2) 惠阳区和大亚湾经济技术开发区。依托惠州港，打造大型石化产业基地。(3) 惠东县城中心区（含平山街道和大岭、梁华、白花镇）和稔平半岛。稔平半岛开发过程中要加强对生态环境的保护。(4) 博罗县城以及石湾、湖镇、龙溪、龙华、园洲、杨侨六镇。(5) 龙门县城以及平陵、永汉、龙华三镇。

(三) 重点保护地区。(1) 西湖风景名胜区。(2) 东江、西枝江、白盆珠水库、天堂山水库和显岗水库及其水源涵养区的保护。(3) 莲花山、罗浮山、象头山、天堂山、南昆山等区域绿地。(4) 红花嶂、白云嶂、铁炉嶂以及港口海龟自然保护区、大亚湾水产资源自然保护区等生态敏感区。(5) 潼湖湿地、大亚湾红树林湿地及岛屿。(6) 龙门县地形以山地和丘陵为主，是东江支流增江的上游地带，也是省水土流失重点预防保护区，要防止开发建设过程中产生新的水土流失。(7) 基本农田以及各级自然保护区、风景名胜、湿地公园等。

惠州市开发指引图



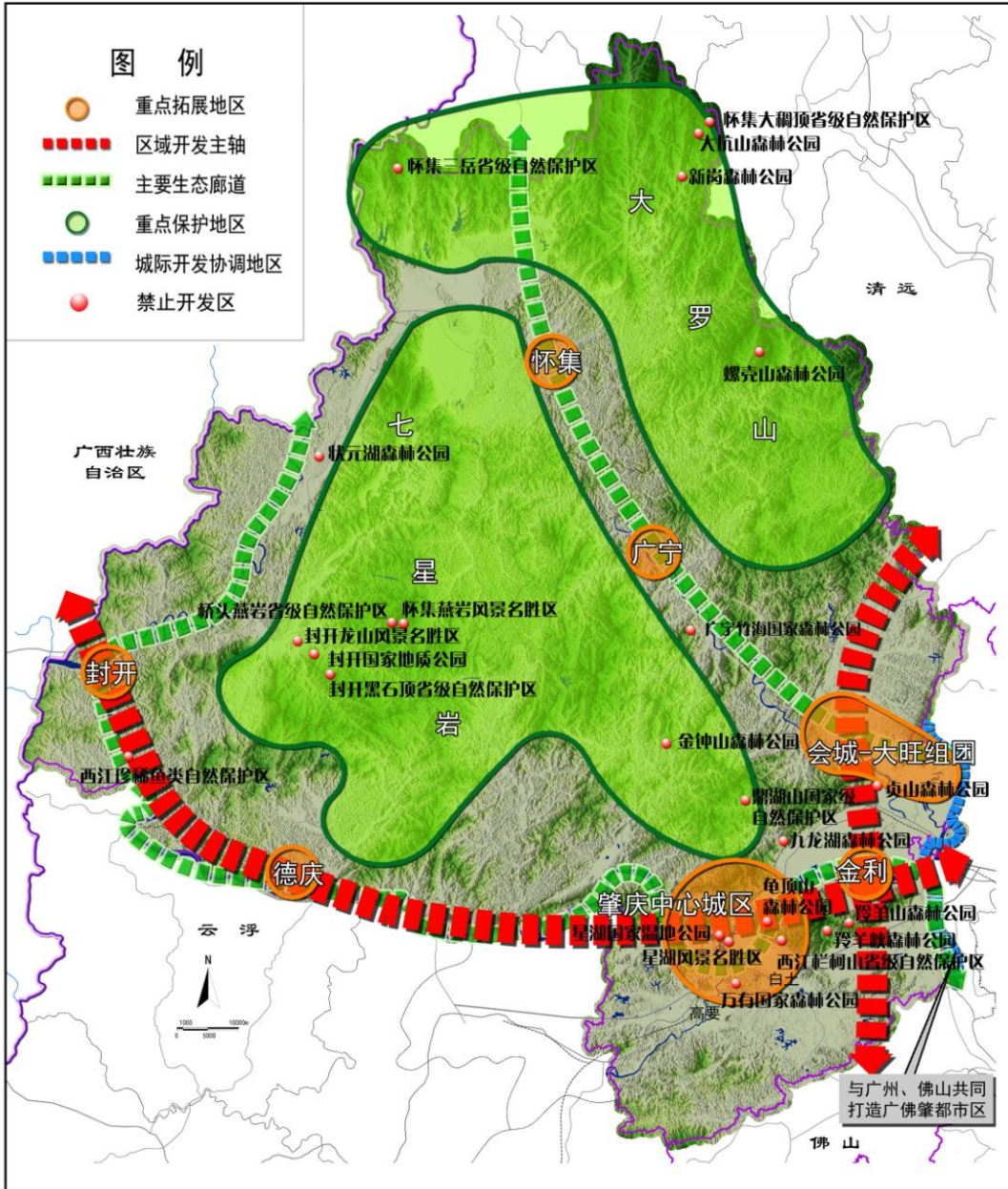
九、肇庆市

(一) 功能定位。肇庆市的端州区、鼎湖区划入国家级优化开发区域珠三角核心区，四会市、高要市划入省级重点开发区域珠三角外围片区，封开县、德庆县划入省级重点生态功能区西江流域片区，广宁县划入省级重点生态功能区北江上游片区，怀集县划入国家级农产品主产区。全市功能定位为：全国历史文化名城和国家风景旅游城市、珠三角连接大西南的重要经济廊道、粤西与桂东交汇的区域物流中心、广东的商品粮基地和农副产品加工基地、现代制造业与商贸旅游业协调发展的山水滨江生态之都。

(二) 提升拓展地区。(1) 中心城区，从端州至鼎湖一线，重点发展电子信息、生物工程和机械仪表等高新技术产业。(2) 规划建设肇庆新区。(3) 市域东南部，包括肇庆高新技术产业园区(大旺)、会城(四会城区)、大沙、莲花、永安、金渡、金利、白土及高要城区，分别形成大旺-会城-大沙-莲花东部工业带和金利-金渡-白土-马安南部工业产业带。以一园两带共同构筑东、南部区工业经济板块。(4) 德庆、封开、怀集、广宁县城与中心镇，在严格保护生态环境前提下，点状集聚，适度开发。

(三) 重点保护地区。(1) 西江、北江生态廊道，加强西江与绥江沿岸地区的控制，保护西江与北江饮用水源，加强西江与北江堤围建设，在西江、绥江沿岸和星湖水域周围划定水源涵养林区。(2) 西北部连绵山地，建设珠三角北部生态屏障。(3) 重要的区域绿地：鼎湖山自然保护区、星湖风景名胜区、广宁竹海国家森林公园、封开国家地质公园等各级自然保护区、森林公园、湿地公园、风景名胜、地质公园，以及封开大冲水库、七星河水库、肇庆水雉栖息地等。(4) 基本农田，建设一批粮食、油料、蔬菜和水产品商品生产基地。

肇庆市开发指引图



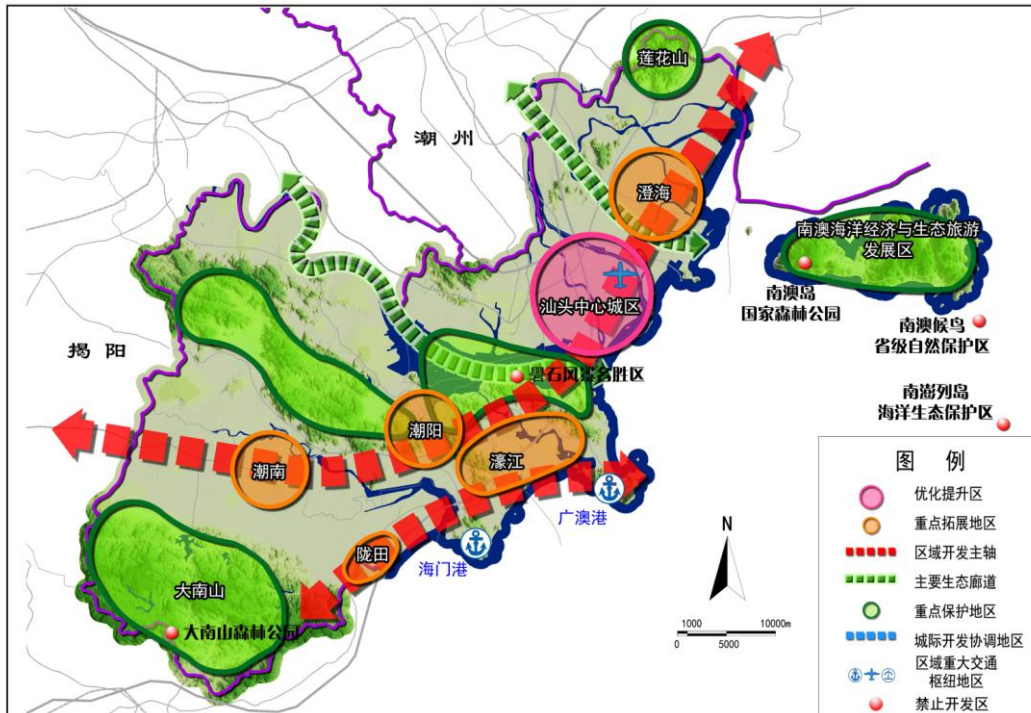
十、汕头市

(一) 功能定位。汕头市的金平区、龙湖区、潮阳区、潮南区、澄海区、濠江区划入国家级重点开发区域海峡西岸经济区粤东部分；南澳县划入国家农产品主产区，是全省唯一的海岛县。全市功能定位为：国家经济特区、东南沿海重要的工贸、文化与人居名城、海峡西岸重要的经济中心、粤东中心城市、现代化港口城市和生态型海滨城市、临港工业、现代服务业和效益农业基地，对海外华人有重要影响的侨城。

(二) 提升拓展地区。(1) 东部城市经济带，西起海湾大桥，沿海岸线向东北延伸至澄海莱芜和六合围，重点发展现代服务业，承接高新技术产业和总部经济，建成汕头新的城市中央商务区，打造生态新城。(2) 工业经济带，东起保税区、广澳港，沿深汕高速公路及海岸至潮南区陇田镇，依托经济特区、汕头保税区、广澳深水港和海门港，重点发展装备制造业、海洋产业和物流业，建成现代化滨海工业新城。(3) 生态经济带，东起北山湾旅游度假区，沿汕头海湾南岸—榕江向西北延伸，重点发展生态效益农业、高新技术产业、科教园区、都市生态旅游和生态小城镇，建成汕头西部生态经济发展轴和生态经济廊道。

(三) 重点保护地区。(1) 大南山、小北山、莲花山等重要的区域绿地。(2) 海域岸线，包括沿海岸的防护林带、红树林保护带、滩涂和湿地以及可供旅游开发的海湾沙滩资源。(3) 南澳岛，适度开发海岛旅游资源，保护南澎列岛周边海域生态系统及珍稀濒危水生野生动物，保护候鸟的栖息地和环境。(4) 牛田洋湿地生态敏感地区。(5) 韩江饮用水源保护区和市域内饮用水库。(6) 基本农田以及各级自然保护区、森林公园、风景名胜区等。

汕头市开发指引图



十一、潮州市

(一) 功能定位。潮州市的湘桥区、潮安县划入国家级重点开发区域海峡西岸经济区粤东部分，饶平县划入国家级农产品主产区。全市功能定位为：国内外有重要影响力的历史文化名城、重要的特色产业基地、广东重要的临港产业集聚区和宜业、宜游、宜居的现代化滨江临海城市。

(二) 提升拓展地区。(1) 潮州中心组团，包括湘桥区、枫溪区、古巷镇、凤塘镇、浮洋镇、磷溪镇等，主要发展高新技术产业和传统产业。(2) 潮安县城组团，包括庵埠镇、彩塘镇、东凤镇，主要促进传统产业改造升级。(3) 饶平县城组团，以黄冈、钱东镇为中心，充分利用汕汾高速公路的交通优势和潮台二地人文关系密切优势，促进工业集聚。(4) 饶平县柘林湾东岸柘林半岛，建设临港工业基地、东界新城，并逐步与县城黄冈、钱东镇联合发展成滨海城镇群。(5) 北部以饶平县的三饶镇、新丰镇为中心，在严格保护生态环境前提下，建设日用陶瓷工业基地。

(三) 重点保护地区。(1) 韩江、黄冈河生态廊道以及岗山水库、汤溪水库、凤凰水库及其水源涵养区。(2) 海域岸线，包括沿海岸的防护林带、滩涂和湿地以及可

供旅游开发的海湾沙滩资源。(3) 基本农田以及各级自然保护区、森林公园、风景名胜

名胜区等。

十二、揭阳市

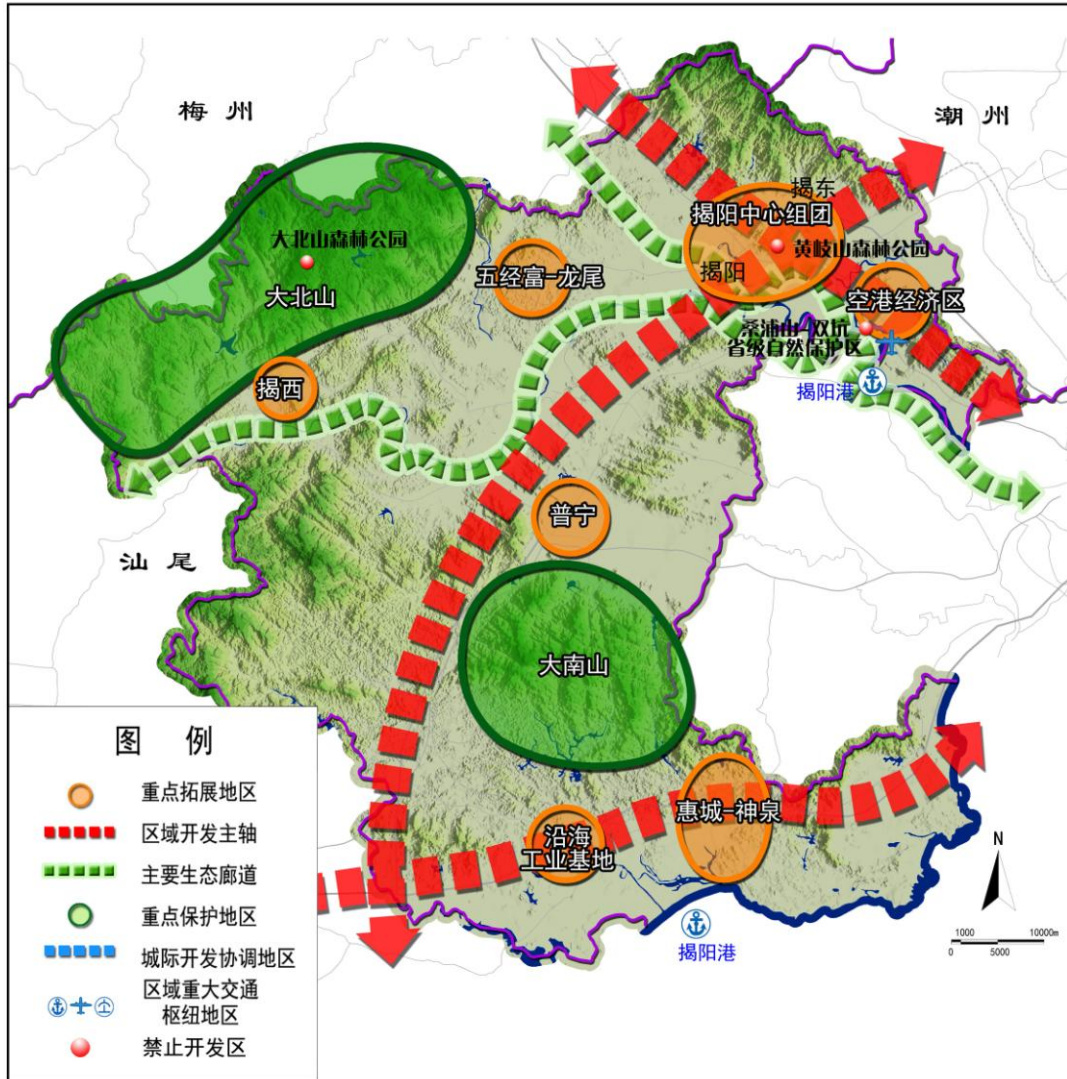
(一) 功能定位。揭阳市的榕城区、揭东县、惠来县、普宁市划入国家级重点开发区域海峡西岸经济区粤东部分；揭西县划入省级重点生态功能区韩江上游片区，是榕江上游重要的水源地。全市功能定位为：粤东地区连接沿海和粤北、赣南、闽西南腹地的区域性枢纽型中心城市、岭南特色水城、能源石化及制造业基地、粤东航空物流基地。

(二) 提升拓展地区。(1) 榕城区、揭东、珠海(揭阳)产业转移工业园，全市最大的综合性制造业基地和现代服务业基地。(2) 在揭阳潮汕机场附近建设空港经济区。(3) 在普宁市流沙建医药、纺织服装等大型专业市场。(4) 在惠来县发展石化、能源等产业。

(三) 重点保护地区。(1) 大北山、大南山、桑浦山等重要的区域绿地，强化大北山 - 大南山、观音山 - 桑浦山的生态保护屏障作用。(2) 榕江、练江、龙江及沿岸湿地。(3) 惠来沿海岸的防护林带、滩涂和湿地以及可供旅游开发的海湾沙滩资源。

(4) 引榕干渠和新西河水库等主要饮用水源保护区。(5) 基本农田以及各级自然保护区、森林公园、风景名胜区等。

揭阳市开发指引图



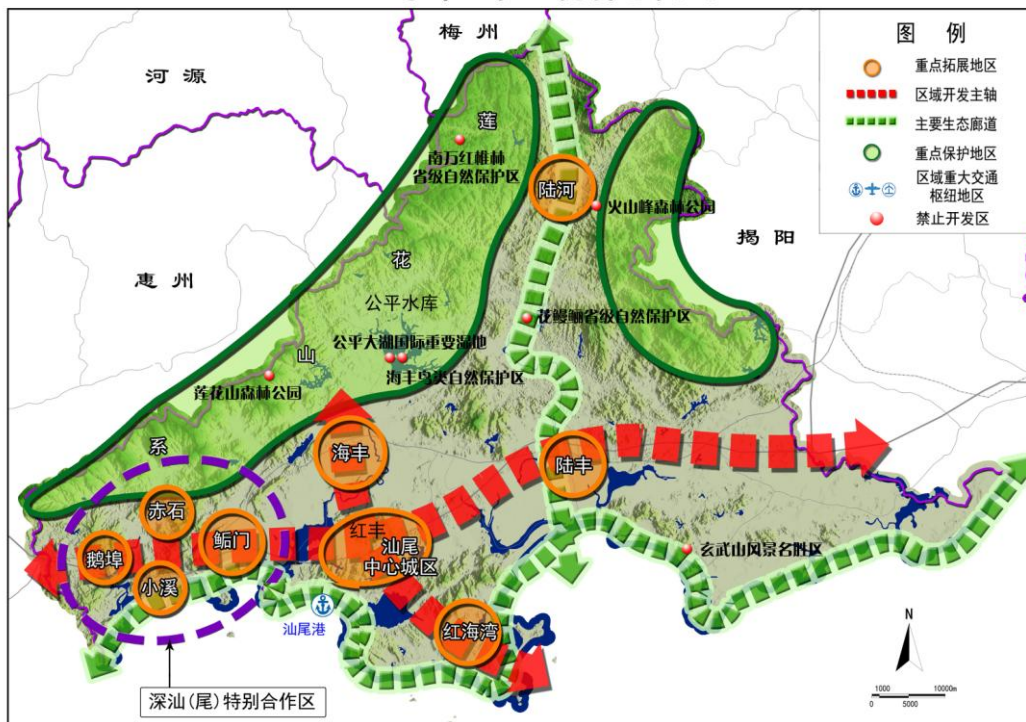
十三、汕尾市

(一) 功能定位。汕尾市的城区、陆丰市划入国家级重点开发区域海峡西岸经济区粤东部分，陆河县划入省级重点生态功能区韩江上游片区，海丰县划入国家级农产品主产区。全市功能定位为：粤东地区副中心城市之一、现代化滨海新城、粤东地区通向珠三角的桥头堡、国家级海洋渔业基地、广东省重要电力基地和电子信息产业基地。

(二) 提升拓展地区。(1) 中心发展区：汕尾市城区和红海湾经济开发区。(2) 深汕(尾)特别合作区，充分发挥深圳的产业综合优势和合作区的空间优势，建成现代化综合性新城。(3) 海岸经济发展带：依托交通要道、汕尾新港，发展临港工业、港口物流、海洋产业、滨海旅游。(4) 国道 324 沿线工业经济带：依托陆丰市区、海丰县城和国道 324 沿线中心镇，以经国家或省批准合规设立的开发区为载体，形成工业经济开发带。(5) 特色产业集聚区：以海丰的海城、城东、可塘、梅陇、附城、公平，陆丰的东海、碣石、甲子、南塘，陆河的河口、东坑，汕尾城区的捷胜等专业镇为重点，依托专业镇的科技创新体系，大力发展加工制造业和特色产业群。

(三) 重点保护地区。(1) 海丰县城红场、红宫等革命历史纪念地。(2) 陆丰市玄武山，陆河火山峰、南万红椎林，海丰莲花山、广东海丰鸟类自然保护区等重要的区域绿地。(3) 品清湖及其周边地区，加强品清湖污染治理。(4) 重要的水源保护区，包括螺河流域和公平水库、龙潭水库集雨区域。(5) 近岸海域及岸线、海丰国际重要湿地。(6) 基本农田以及各级自然保护区、森林公园、风景名胜区等。

汕尾市开发指引图



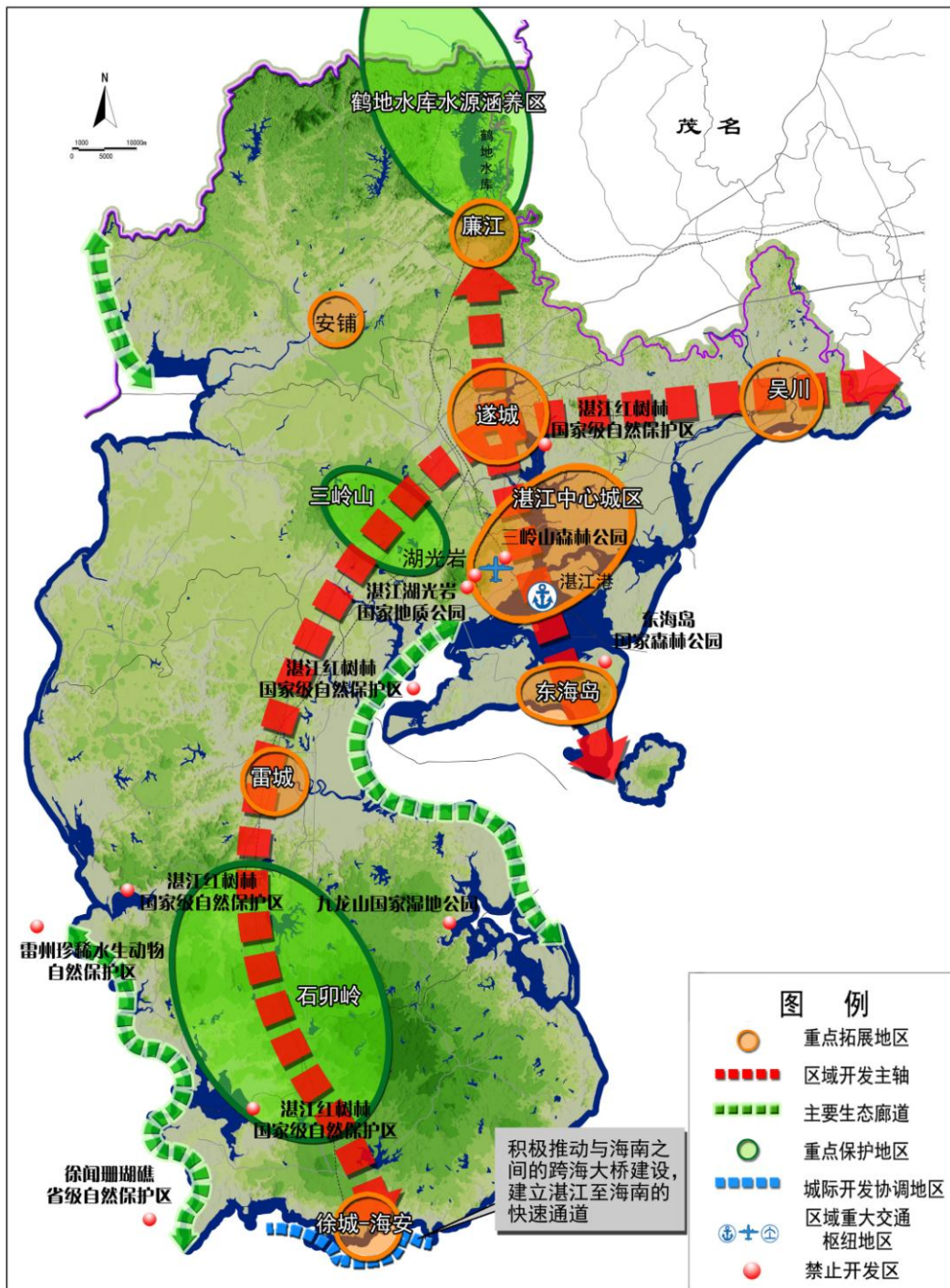
十四、湛江市

(一) 功能定位。湛江市的赤坎区、霞山区、麻章区、坡头区、廉江市、吴川市划入国家级重点开发区域北部湾地区湛江部分，雷州市、徐闻县、遂溪县划入国家级农产品主产区。全市功能定位为：粤西地区中心城市、环北部湾的重要城市之一、全国重要的沿海开放城市、全国性综合交通枢纽、大西南主要出海通道、现代化新兴港口工业城市、全国重要的钢铁、石化等临港工业基地、区域性物流基地、中国热带农产品和水产品的生产、加工基地、宜居宜业的生态型海湾城市。

(二) 提升拓展地区。(1) 经国家或省批准合规设立的开发区，如湛江经济技术开发区、东海岛经济开发区等，重点发展钢铁、石化、纸业、旅游、物流、新海洋、新能源等产业。(2) 以湛江港为龙头，充分发挥其作为西南沿海地区主枢纽港的辐射功能，打造东海岛港口物流基地，在湛江湾、徐闻、雷州等地布局建设若干港口物流基地。(3) 中心城区围绕湛江港湾、雷州湾规划城市布局，延伸主城区中心功能，打造海湾城市新格局。(4) 遂溪、吴川、廉江、雷州和徐闻要加大县(市)城区建设力度，辐射带动周边村镇发展。

(三) 重点保护地区。(1) 鉴江、九洲江、南渡河、袂花江、青年运河等生态廊道，严格控制其附近的开发建设，切实保护水源涵养区。(2) 湖光岩国家地质公园、三岭山森林公园、东海岛国家森林公园、徐闻珊瑚礁省级自然保护区、湛江红树林国家级自然保护区、雷州珍稀水生动物自然保护区和湖光岩风景名胜区等各级自然保护区、风景名胜区、森林公园、地质公园等。(3) 鹤地水库、长青水库、白水沟水库、龙门水库、大水桥水库及其水源涵养区。(4) 重要山体：东海岛的龙水岭、雷州半岛的石卯岭，作为市域范围内重要的生态屏障。(5) 加强基本农田保护，建设雷州等产粮大县优质稻产业工程，建设一批水稻、蔬菜、热带水果、茶叶以及花卉生产基地，抓好遂溪县、徐闻县等地的甘蔗生产。

湛江市开发指引图



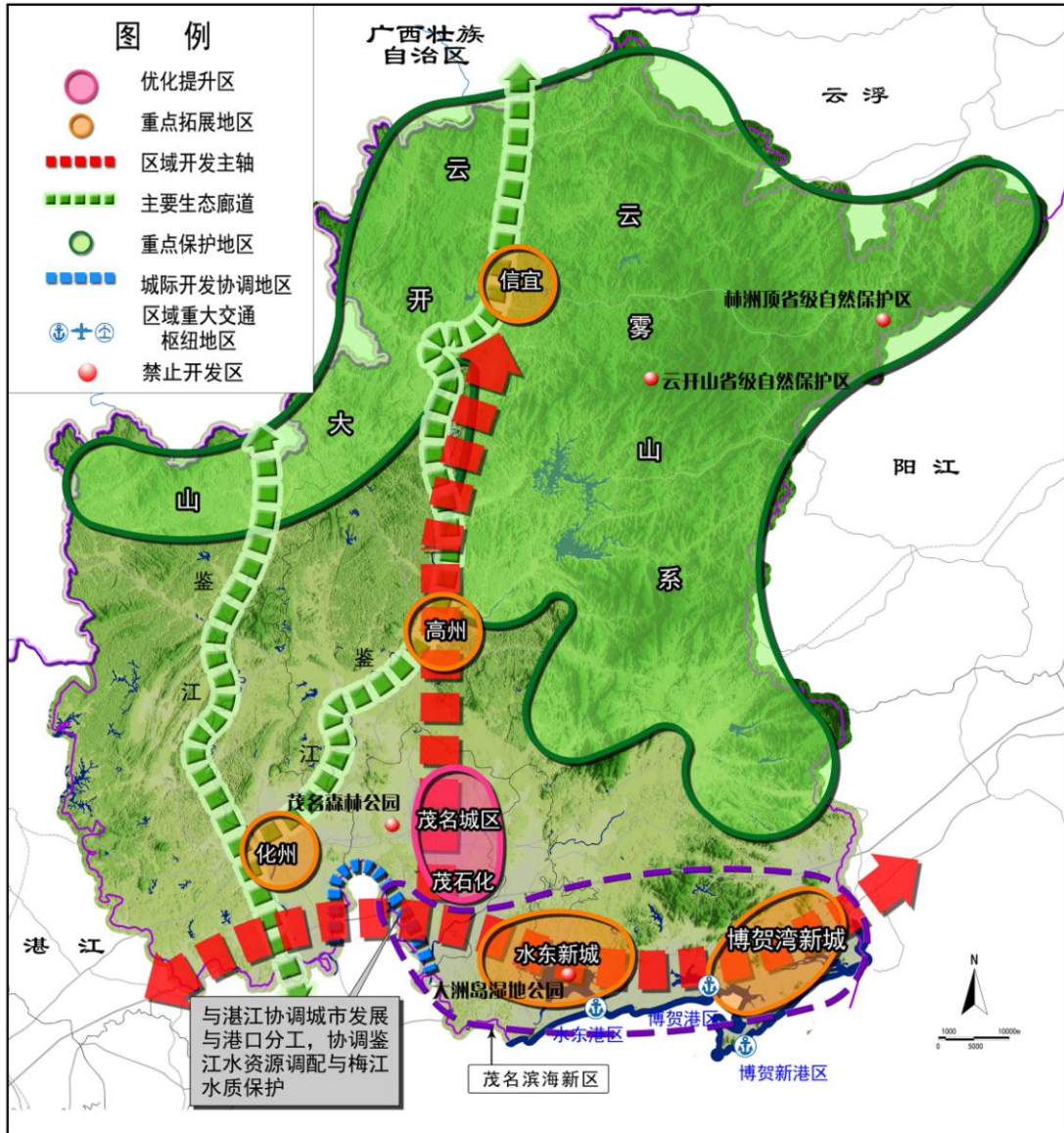
十五、茂名市

(一) 功能地位。茂名市的茂南区、茂港区、电白县划入省级重点开发区域粤西沿海片区，信宜市划入省级重点生态功能区鉴江上游片区，是粤西沿海重要的生态屏障和水源涵养区，高州市、化州市划入国家农产品主产区。全市功能定位为：全国重要的石化工业基地、广东省重要的电力工业基地和能源物流中转基地、地方性中心城市、现代化港口城市、以南亚热带水果为特色的全省重要农业生产基地、现代化宜居海滨城市。

(二) 提升拓展地区。(1) 向东向南靠海拓展城市空间，规划建设茂名滨海新区。(2) 电白、高州、化州、信宜城区及近郊城镇。

(三) 重点保护地区。(1) 大雾岭、云开大山、云雾山、浮山岭等重要的区域绿地以及各级自然保护区、森林公园、风景名胜区等。(2) 重要的水源保护区，包括鉴江、高州水库、共青河、罗坑水库及其水源涵养区。(3) 近岸海域及岸线，特别是水东湾、博贺港沿海湿地。(4) 基本农田。稳定粮食种植面积，抓好化州市的甘蔗生产。

茂名市开发指引图



十六、阳江市

(一) 功能定位。阳江市的江城区、阳东县划入省级重点开发区域粤西沿海片区，阳春市、阳西县划入国家农产品主产区。阳春市位于漠阳江上游，在开发过程中要特别重视生态保护和水源涵养。全市功能定位为：建成华南地区重要的电力能源基地、临港有色金属及新材料制造基地、全国五金刀剪基地、国际休闲旅游度假胜地、环珠三角现代农业基地、珠三角通往粤西的门户城市和广东宜居创业滨海新城。

(二) 提升拓展地区。(1) 经国家或省批准合规设立的开发区。(2) 南部沿海的高新区、阳东，大力发展石化、电子、装备制造等临港工业与能源产业。(3) 海陵岛大力发展海洋旅游、生态旅游休闲业，适度开发风电、海洋能源等新能源，重点建设广东海上丝绸之路博物馆、广东海洋博物馆。(4) 北部的阳春重点发展春城区及周边地区，产业发展必须满足环保要求，保证漠阳江水体不受污染。

(三) 重点保护地区。(1) 生态廊道：加大漠阳江及其沿江区域的保护力度，保护主要河流生态廊道。(2) 天露山、云雾山等区域绿地以及阳春国家地质公园、凌霄岩风景名胜区、花滩森林公园、阳春百涌省级自然保护区、阳春鹅凰嶂省级自然保护区、海陵岛风景名胜区等各级自然保护区、风景名胜区、森林公园、地质公园等，阳西程村镇大面积天然红树林群落。(3) 北河水库、东湖水库、江河水库及其水源涵养区。(4) 基本农田。

阳江市开发指引图



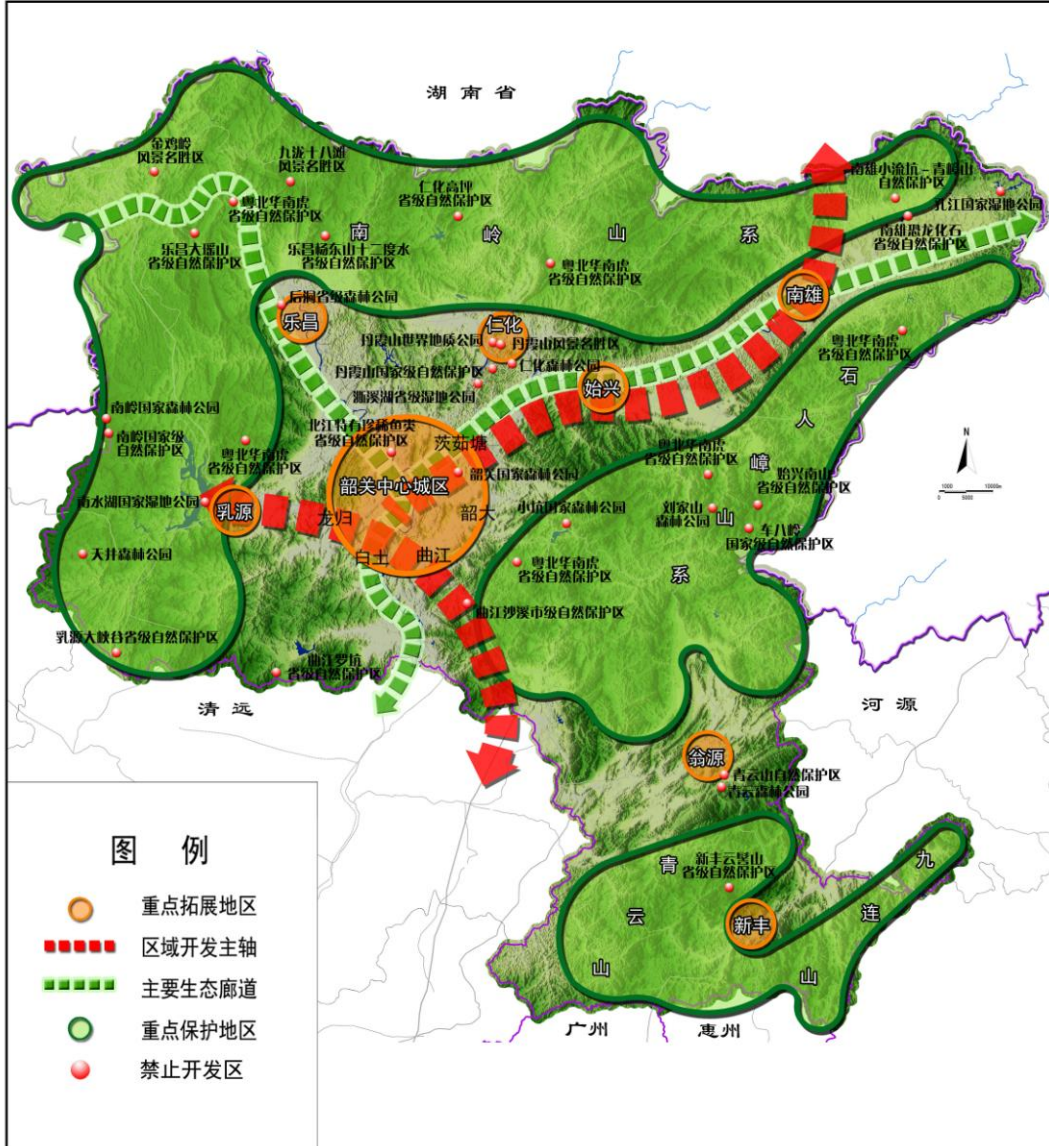
十七、韶关市

(一) 功能定位。韶关市的浈江区、武江区、曲江区划入省级重点开发区域粤北山区点状片区；乐昌市、南雄市、始兴县、仁化县、乳源瑶族自治县划入国家重点生态功能区南岭山地森林及生物多样性生态功能区粤北部分；翁源县划入省级重点生态功能区北江上游片区；新丰县划入省级重点生态功能区东江上游片区。全市功能定位为：粤北区域中心城市、广东新兴制造业基地、全国生态文明建设示范市、生态旅游休闲重点地区，北江、东江上游重要的生态屏障与水源涵养区。

(二) 提升拓展地区。(1) 中心城区，以西南向为城市重点发展方向，形成“一心五组团”的空间开发格局，培育产业集群，建设有色冶炼、钢铁、五金、机械制造等为主的现代化工业基地。(2) 乐昌乐城、南雄雄州、始兴太平、仁化丹霞、乳源乳城、翁源官渡、翁源翁城、新丰丰城等，在严格保护生态环境前提下，点状集聚，适度开发。(3) 在做好环境保护前提下，适度开发矿产资源，如凡口铅锌、大宝山铁矿和铜硫矿、乐昌水泥灰岩、南雄百顺特种矿产等。

(三) 重点保护地区。(1) 大庾岭、蔚岭、大瑶山、石坑崆、滑石山、青云山、石人嶂等山系的中低山地，建设粤北生态屏障。(2) 乐昌乳源交界的沙坪、云岩、秀水、大桥等镇的石灰岩山原，以及南雄盆地的水土流失区，重视石漠化和水土流失的治理修复。(3) 基本农田以及各级自然保护区、风景名胜区、森林公园、地质公园等。

韶关市开发指引图



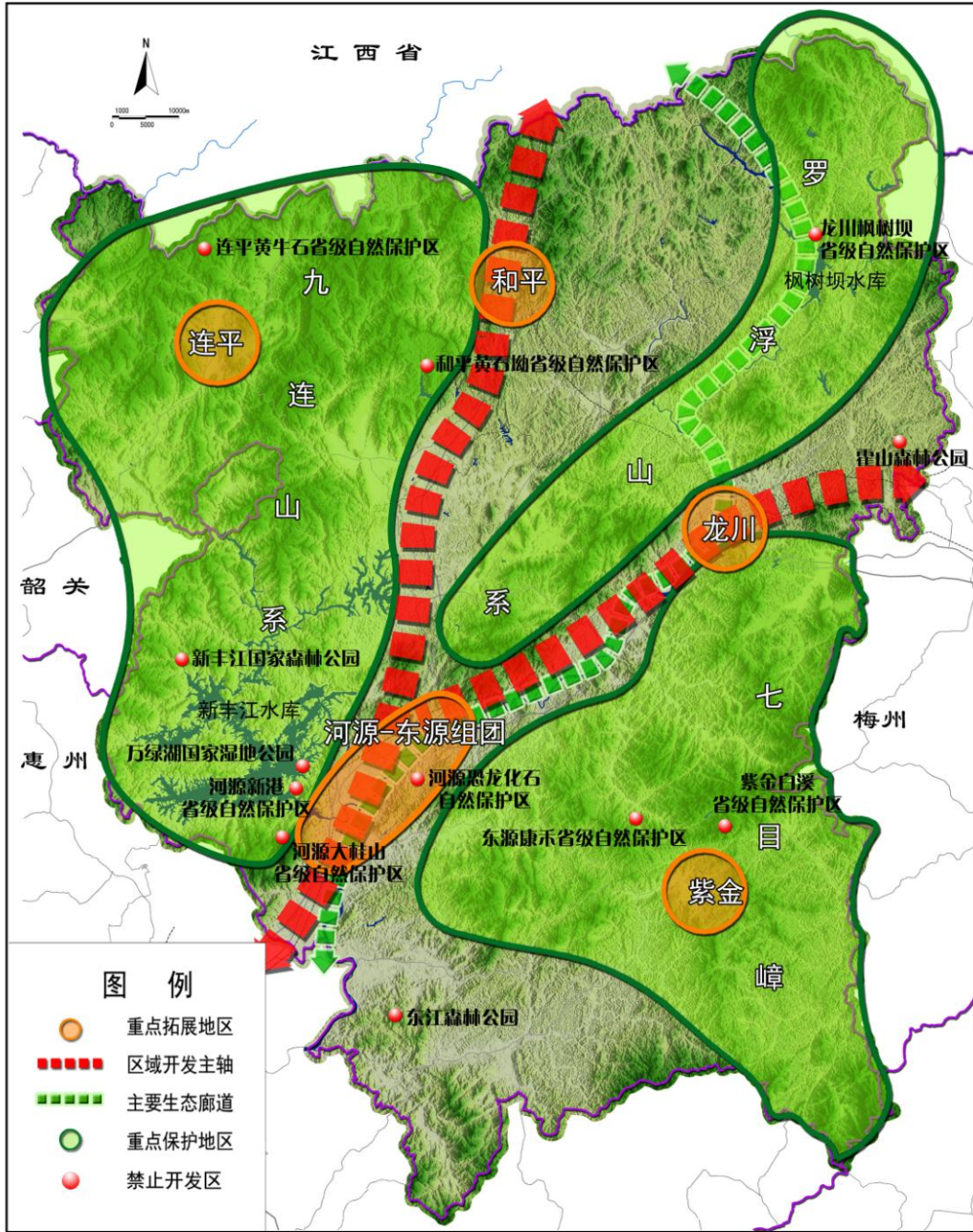
十八、河源市

(一) 功能定位。河源市的源城区划入省级重点开发区域粤北山区点状片区，和平县、龙川县、连平县划入国家重点生态功能区南岭山地森林及生物多样性生态功能区粤北部分，东源县、紫金县划入国家级农产品主产区。东源县作为新丰江水库的重要水源涵养地，应在适度开发的同时加强生态环境保护与水源涵养。全市功能定位为：粤东北特色中心城市、山区科学发展示范市、新兴产业集聚地、粤北与赣南区域物流中心、现代生态园林城市。

(二) 提升拓展地区。(1) 源城区，发展手机制造等电子信息业，模具制造、汽车配件，以及新电子、新能源、新材料、新医药等高新技术产业。(2) 经国家或省批准合规设立的开发区，如深圳福田(和平)产业转移园、深圳南山(龙川)产业转移工业园、紫金经济开发区等。(3) 沿国道和高速公路产业带，发展能源、饮料、食品、电子、电器、机械等产业。(4) 龙川、连平、和平、东源、紫金等县城及中心镇，在严格保护生态环境前提下，适度开发。

(三) 重点保护地区。(1) 划定新丰江水源保护区、枫树坝、韩江水源保护区和东江、新丰江河道水源保护区，建设水源涵养林，保护水体不受污染。(2) 利江河道两岸建设水土保持林。(3) 区域绿地保护，主要包括：源城区的大桂山自然保护区、恐龙化石自然保护区，东源县的康禾自然保护区、新港自然保护区、新丰江森林公园，紫金县的白溪自然保护区，龙川县的枫树坝自然保护区、霍山森林公园，和平县的黄石坳自然保护区，连平县的黄牛石自然保护区等各级自然保护区、风景名胜区、森林公园。(4) 基本农田保护区，主要分布于各山间盆地及东江上游沿岸。(5) 保护客家特色景观，使其与自然景观有机融合。

河源市开发指引图



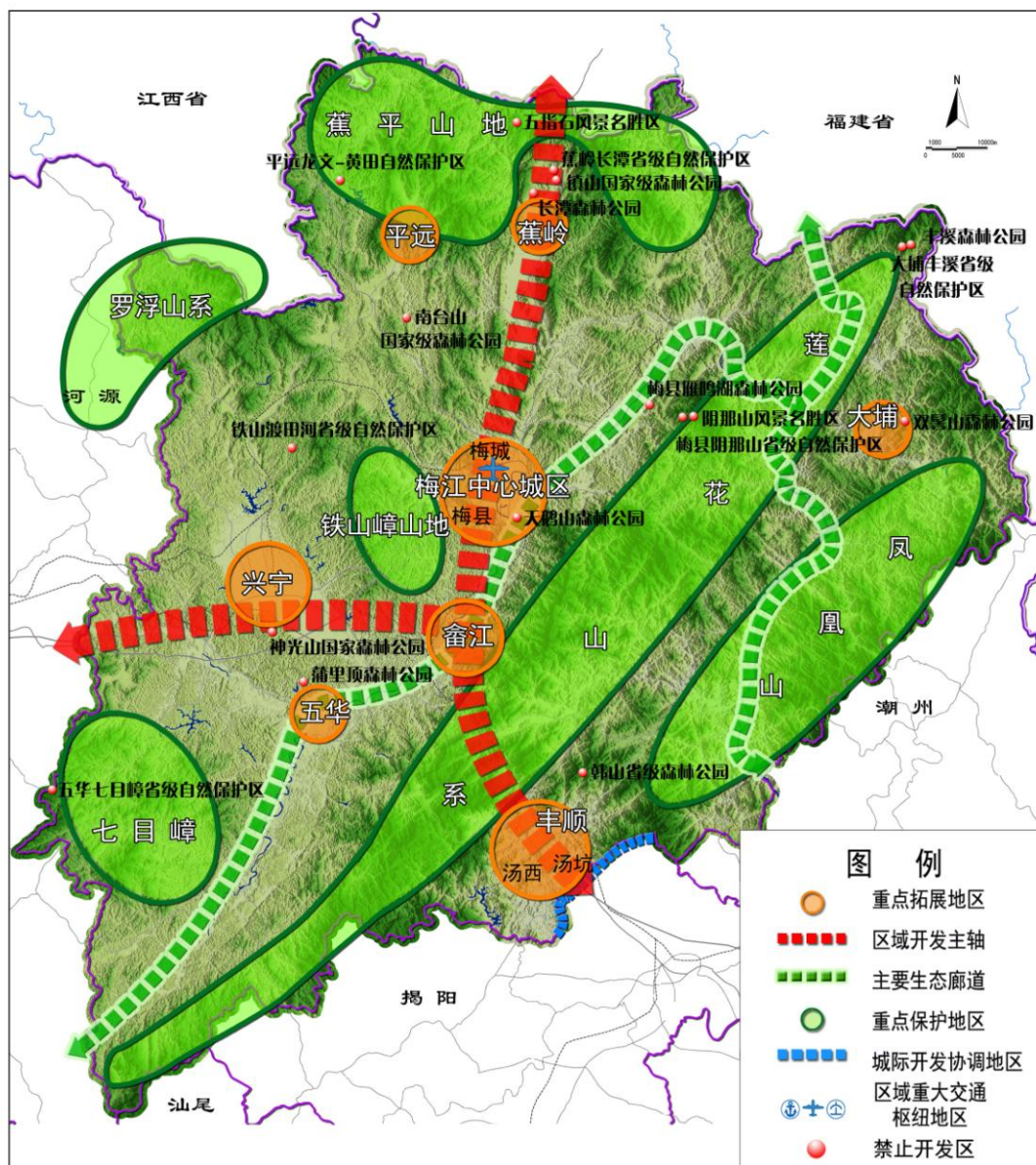
十九、梅州市

(一) 功能定位。梅州市的梅江区、梅县划入省级重点开发区域粤北山区点状片区，兴宁市、平远县、蕉岭县划入国家重点生态功能区南岭山地森林及生物多样性生态功能区粤北部分，丰顺县、大埔县划入省级重点生态功能区韩江上游片区，五华县划入国家级农产品主产区。全市功能定位为：广东绿色崛起先行市、广东文化旅游特色区、世界客都、韩江上游重要的生态屏障和水源保护地、粤东北的区域中心城市和交通枢纽。

(二) 提升拓展地区。(1) 探索建设幸福导向型产业试验区。梅江区、兴宁市中心区、丰顺县城南部地区、梅县雁洋、梅县畲江、五华华城及各县县城在严格保护生态环境前提下，因地制宜，适度开发。(2) 经国家或省批准合规设立的开发区，如梅州经济开发区、梅州高新技术产业产业园区等。

(三) 重点保护地区。(1) 罗浮山系、莲花山系、凤凰山系以及七目嶂山地、铁山嶂山地、蕉平山地等，是重要的生态屏障。(2) 各级自然保护区、森林公园、风景名胜等。(3) 梅江生态廊道及重点水库水源区，包括清凉山水库、五华益塘水库、兴宁合水水库、平远黄田水库、蕉岭长潭水库、梅县梅西水库、丰顺龙颈水库、丰顺虎局水库、五华桂田水库等，以及这些水库的涵养区。(4) 治理重点水土流失区，包括五华的华城、河东、棉洋，兴宁石马，梅县梅西等。(5) 基本农田。稳定粮食种植面积。

梅州市开发指引图



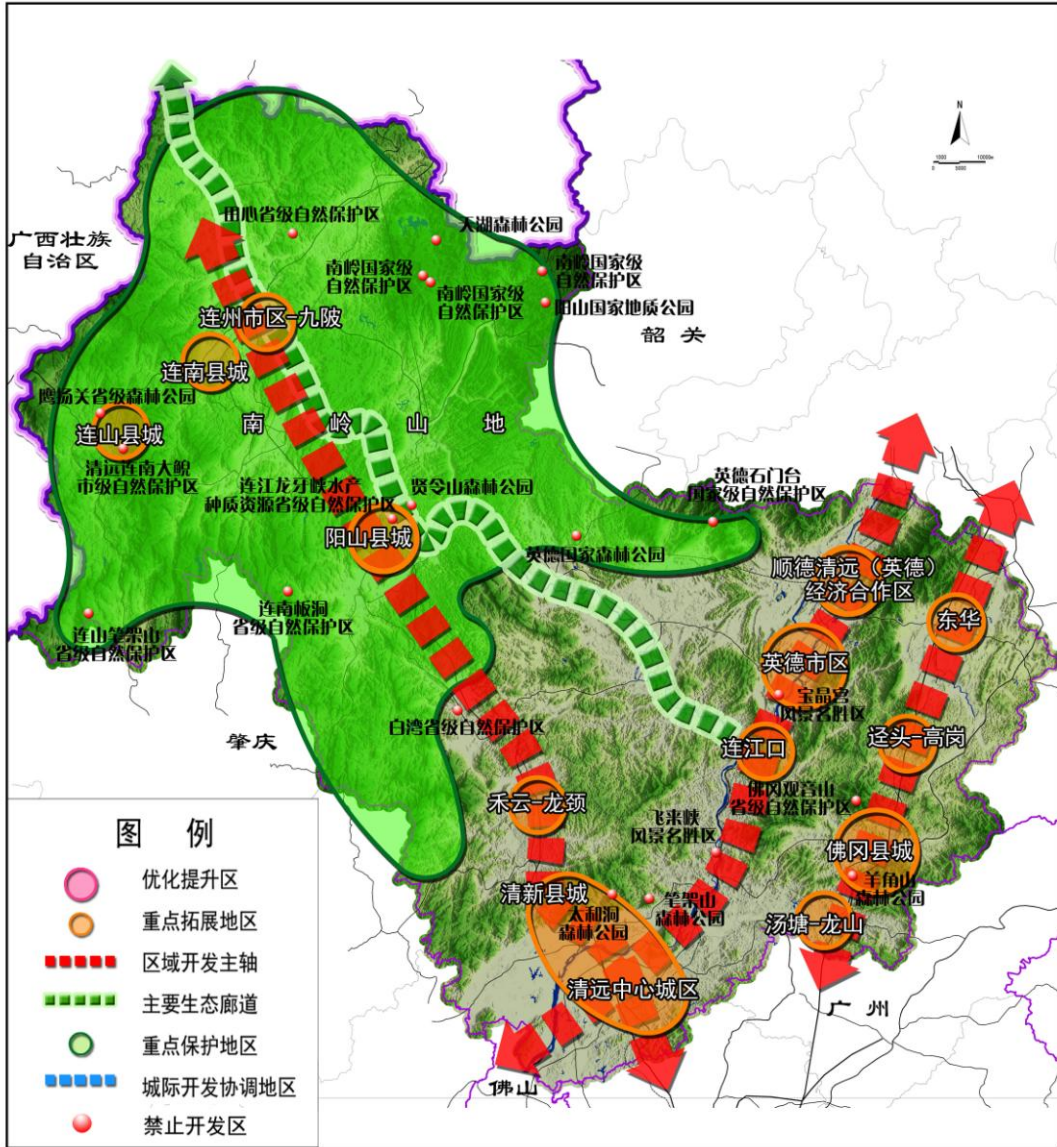
二十、清远市

(一) 功能定位。清远市的清城区、佛冈县划入省级重点开发区域粤北山区点状片区，清新县、连山县、连南县、连州市、阳山县划入省级重点生态功能区北江上游片区，是重要的生态屏障与水源涵养区，英德市划入国家级农产品主产区。全市功能定位为：大广州卫星城市、珠三角高新产业新成长区、华南休闲宜居名城。

(二) 提升拓展地区。(1) 南部经济圈：包括市区、高新区、清城区、佛冈县以及清新县清西平原，大力发展工业和现代服务业。(2) 英德和清新北部、阳山南部构成中部经济圈，重点承接珠三角产业转移，重点建设顺德清远（英德）经济合作区，打造成为现代产业和生态宜居相结合的新型经济合作区。(3) 北部“三连”及阳山县城，在严格保护生态环境前提下，点状集聚，适度开发。

(三) 重点保护地区。(1) 北江上游生态廊道，加强连江与滨江沿岸地区的控制，建设水源涵养林区，防止水土流失。(2) 南岭山地、大东山、罗壳山，建设粤北生态屏障。(3) 重要的区域绿地：主要包括南岭国家级自然保护区、英德石门台省级自然保护区、连南板洞省级自然保护区、清新笔架山省级自然保护区、英德国家森林公园、贤令山森林公园、天湖森林公园、飞霞风景名胜区、宝晶宫风景名胜区、阳山国家地质公园等各级自然保护区、风景名胜区、森林公园、地质公园。(4) 基本农田，建设生态农业基地。

清远市开发指引图



二十一、云浮市

(一) 功能定位。云浮市的云城区、新兴县划入省级重点开发区域粤北山区点状片区，云安县、郁南县、罗定市划入国家级农产品主产区。全市功能定位为：西江经济走廊的重要节点城市、广东富庶文明的大西关、全省人居环境建设示范市、宜于旅游休闲度假的生态宜居城市。

(二) 提升拓展地区。(1) 沿江产业带：包括云城区的都杨镇、云安县的六都镇、郁南县的都城、南江口镇。建设都骑港区和六都港区为西江中游的重要内河港口。(2) 沿 324 国道产业带：包括云城区的腰古、思劳，云安县的镇安，罗定的素龙、附城，郁南大湾、河口等。(3) 三茂铁路沿线产业带：包括云城区的腰古，新兴县的六祖、天堂等，重点发展旅游业、食品加工、不锈钢制品等，加快畜牧业产业化发展。

(三) 重点保护地区。(1) 龙龕岩、罗定学宫、菁莪书院、文塔、蔡廷锴将军故居、三庙口宝宁塔(内洞花塔)等文物古迹以及李耀汉大屋前古民居、大湾古民居群。(2) 市域生态主廊道，西江及沿岸地区。(3) 四条次级生态廊道，包括罗定江、新兴江、南山河及其沿岸地区。(4) 罗定金银河水库、罗光水库、云龙塘水库、新兴共成水库、大坞水库、合河水库、郁南大河水库、云安东升水库、东风水库及其水源涵养区。(5) 基本农田以及各级自然保护区、风景名胜区、森林公园等。

云浮市开发指引图

