

恩平市生猪产业发展专项规划
(2022-2026 年)
(四稿)

恩平市农业农村局

2022 年 5 月

目 录

第一章 总则	1
1.1 规划背景	1
1.2 规划必要性	3
1.3 规划范围	5
1.4 规划期限	6
1.5 规划依据	6
1.6 相关规划解析	8
第二章 区域发展条件分析	11
2.1 交通区位概况	11
2.2 自然资源概况	14
2.3 社会经济概况	15
2.4 农业农村概况	16
第三章 生猪产业发展现状	20
3.1 产业转型升级步伐加快	20
3.2 屠宰加工链条逐步完善	21
3.3 区域分布格局不断优化	22
3.4 产业化经营水平不断提高	24
3.5 废弃物资源化利用加快推进	30
3.6 产业发展条件分析	31
3.7 综合评价	32

第四章 土地承载力条件分析	34
4.1 各镇街养殖猪当量统计	34
4.2 主要农作物氮磷需求分析	36
4.3 畜禽粪污土地承载力分析	36
4.4 全市生猪产业发展空间分析	38
第五章 发展思路及目标	40
5.1 指导思想	40
5.2 规划原则	40
5.3 发展定位	41
5.4 发展思路	43
5.5 发展目标	43
第六章 总体布局	46
6.1 政策功能布局	46
6.2 产业总体布局	48
第七章 重点工程	53
7.1 全力推进种业振兴，加强种质资源保护利用	53
7.2 坚持转方式促转型，建设标准化规模养殖区	54
7.3 重构屠宰行业布局，推动屠宰企业规范提升	57
7.4 加速延伸产业链条，促进产业深度融合发展	60
7.5 强化废弃物资源化利用，构建生态循环模式	63
第八章 产业配套体系	65
8.1 完善生猪疫病防控体系	65

8.2 强化生态环境保护体系	66
8.3 健全质量安全监测体系	68
8.4 提升科技创新支撑体系	69
8.5 构建技能人才培养体系	70
8.6 创新产业化经营体系	73
第九章 保障措施	76
9.1 加强组织领导	76
9.2 完善扶持政策	76
9.3 强化人才培养	77
9.4 提高科创能力	78
9.5 提升管理水平	78
附 图	80

第一章 总则

1.1 规划背景

我国生猪产业已步入转型升级的关键阶段，正加速由低效益、高能耗、污染较大、小散乱等传统模式向高效益、低能耗、环保型、规模化的现代化养殖业转变，保供给与保环境并重成为新时期发展的主基调。党的十九大提出乡村振兴战略，为生猪产业实现高质量发展提供重要机遇。2021年中央一号文件强调，要加快构建现代养殖体系，保护生猪基础产能，健全生猪产业平稳有序发展长效机制。农业农村部、国家发展改革委、财政部、生态环境部、商务部、银保监会等六部委联合出台《关于促进生猪产业持续健康发展的意见》，提出用5-10年时间，基本形成生猪产业高质量发展新格局，产业竞争力大幅提升，疫病防控能力明显增强，政策保障体系基本完善，市场周期性波动得到有效缓解，猪肉供应安全保障能力持续增强。

《广东省推进农业农村现代化“十四五”规划》同样强调生猪产业要坚持转方式促转型，推动小散养殖向标准化机械化规模养殖转型、粗放养殖向绿色科学养殖转型、小型屠宰厂（场）向现代化屠宰企业转型、调活猪向调肉品转型等4个转型目标。实施生猪标准化规模养殖提升行动，统筹实施养殖场（户）升级改造、畜禽粪肥利用种养结合、疫病防控

与无疫小区建设等项目，确保规模养殖比例达到 80%以上。

《江门市种养循环发展规划（2019-2025 年）》提出，要推广生态健康养殖，促进畜牧业转型升级，推行废弃物综合利用，促进种养循环发展。《恩平市畜牧业发展规划和种养循环发展规划（2020-2025 年）》也明确“以种带养、以养促种”发展方向，坚持产出高效、产品安全、资源节约、环境友好的现代化畜牧业发展路径。

恩平市位于粤港澳大湾区西南端，濒临南海、毗邻港澳，是“双区”¹连接粤西地区和辐射大西南的重要节点。同时，恩平市也是我省生猪养殖大县，养殖规模较大，对保障大湾区“菜篮子”稳定供应发挥重要作用，但面临的养殖环境污染整治压力也大。恩平市前期已按照国家、省、市统一部署，全面启动生猪养殖污染整治工作，并取得了一定成效，但小散养殖场规范化整治工作任务依然较重，推动生猪产业优化发展的任务依然艰巨。为深入贯彻党中央、国务院、省委省政府、市委市政府等各级对生猪产业工作决策部署，加快推动全市生猪产业转型升级，加强规划引导作用，特编制本规划。



¹ “双区”指粤港澳大湾区、深圳先行示范区

1.2 规划必要性

（一）加快促进生猪产业提质升级，推动现代农业产业高质量发展的迫切需要

当前，恩平生猪产业面临土地和环保双重约束、养殖政策趋严等形势下，已迎来加速步入转型升级和实现高质量发展的关键阶段。规划重点对全市范围内生猪养殖资源进行优化整合，探索生猪现代化发展新模式，有效引导传统养殖业向现代化、科技化、数字化、规模化方向发展，构建现代养殖体系，延伸产业链条，形成产业节约高效、种养循环、生态环保的可持续发展新格局，对全市生猪产业全面实现高质量发展意义重大。

（二）加快推进生猪养殖污染整治，保护生态环境的迫切需要

恩平生猪养殖仍有较多为传统小散养殖户，大多数养殖场沿锦江河、池塘等水源建设，部分养殖场缺乏“三证”及环保配套设施不达标，存在偷排现象，农业、环保部门和辖区镇难有效监管，乡镇执法存在困难等。一些养殖场密集的地方，由于污染减排设施不到位，对水、国土（耕地、林地）、大气、林业等生态环境带来破坏，同时对防疫安全和社会发展带来危害，周边群众投诉也日益增多。基于当前产业发展现状，亟需对全市生猪养殖业进行规范化管理，有效引导传

统养殖户转变观念、转变方式，配套建设标准化粪污资源化利用设施，大力发展生态养殖模式，有效保护生态环境。

（三）有效保障猪肉产品市场稳定供给，促进社会稳定健康发展的迫切需要

猪粮安天下，保障猪肉产品有效供给事关国计民生，在新冠疫情、非洲猪瘟疫情等影响下，国内省内生猪养殖业遭受较大打击，产品供给不稳定因素增加，生猪稳产保供对促进社会稳定尤其重要。规划以保供给和保生态环境并重为原则，全面落实“菜篮子”市长负责制及考核指标任务，以现代化、规模化、集约化养殖为方向，强化科技育种、标准化养殖、屠宰、精深加工、冷链仓储物流、饲料生产、动物防疫等产业环节的提升，全域推进生猪产业现代化，促进全市生猪养殖产业上台阶、上档次，为保障社会稳定健康发展提供重要支撑。

（四）加快培育产业发展人才队伍，提升发展核心竞争力的迫切需要

乡村振兴需要人才，生猪产业要实现高质量发展，高素质人才队伍也是至关重要的一环。随着全市城镇化进程加快，年轻人纷纷进城，农村劳动力老龄化使散养户对养殖新模式新观念接受度不高。此外，全市乡镇普遍存在基层执法人员专业水平薄弱，人才缺乏等困境，难以形成强有力的执法引

导。规划重点以培育一批新型高素质人才为重点，以人才为引领，着重引进及培养科学养殖、质量管控和畜禽养殖废弃物资源化利用、畜禽防疫执法等方面的技能型人才，为生猪产业可持续发展、提升核心竞争力提供坚实的人才保障。

1.3 规划范围

本规划覆盖恩平市行政区域所辖范围，土地面积 1694.30 平方公里，包括恩城街道以及沙湖、牛江、君堂、圣堂、良西、东成、大田、横陂、大槐、那吉等 1 个街道、10 个镇。

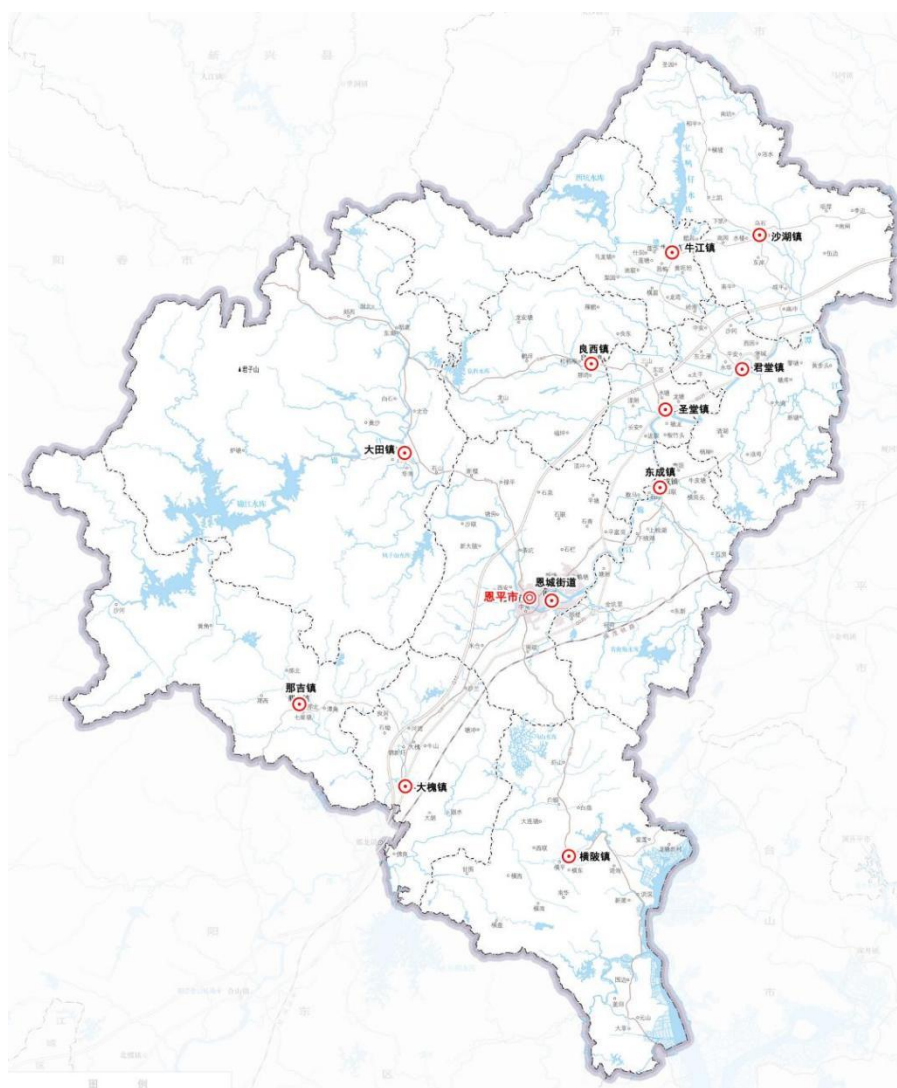


图 1-1 恩平市行政区划图

1.4 规划期限

规划期限为 2022-2026 年。

1.5 规划依据

（一）相关法律法规

- （1）《中华人民共和国畜牧法》（2015 修订）；
- （2）《广东省动物防疫条例》（2021 修订）；
- （3）《中华人民共和国动物防疫法》（2021 修订）；
- （4）《中华人民共和国环境保护法》（2014 修订）；
- （5）《中华人民共和国水污染防治法》（2017 修订）；
- （6）《畜禽规模养殖污染防治条例》（2013）；
- （7）《广东省环境保护条例》（2019 修订）；
- （8）《江门市潭江流域水质保护条例》（2018 修正）。

（二）技术标准规范

- （1）《畜禽养殖业污染防治技术规范》（HJ/T81-2001）；
- （2）《规模畜禽养殖场污染防治最佳可行技术指南》（试行）（HJ-BAT-10）；
- （3）《规模化猪场生产技术规程》（GB/T304-2002）；
- （4）《畜禽养殖业污染物排放标准》（DB44/613-2009）；
- （5）《畜禽粪污土地承载力测算技术指南》（农办牧〔2018〕1 号）；
- （6）《广东省兴办规模化畜禽养殖场指南》（粤农〔2008〕

137号)。

(三) 相关政策及规划

(1) 《中共中央国务院关于全面推进乡村振兴加快农业农村现代化的意见》(中发〔2021〕1号)；

(2) 《关于切实稳定生猪产业健康发展扶持政策的通知》(粤农农函〔2021〕833号)；

(3) 《全国农业可持续发展规划(2015-2030年)》；

(4) 《广东省生猪生产发展总体规划和区域布局(2018-2020年)》(粤农农〔2019〕185号)；

(5) 《广东省农业可持续发展规划(2016-2030年)》；

(6) 《广东省推进农业农村现代化“十四五”规划》；

(7) 《中共江门市委关于制定江门市国民经济和社会发展的第十四个五年规划和二〇三五年远景目标的建议》；

(8) 《江门市推进农业农村现代化“十四五”规划(2021-2025)》；

(9) 《江门市种养循环发展规划(2019-2025年)》；

(10) 《江门市畜牧业发展规划(2016-2025年)》；

(11) 《恩平市人民政府关于划定畜禽养殖禁养区的通告》(恩府告〔2020〕11号)；

(12) 《恩平市畜牧业发展规划和种养循环发展规划(2020-2025年)》；

(13) 《恩平市人民政府关于深化屠宰行业改革完善屠

宰管理体制机制的实施方案》；

（14）《恩平市畜禽养殖禁养区养殖污染专项整治实施方案》；

（15）《恩平市畜禽养殖废弃物资源化利用工作方案》；

（16）恩平市农业农村局、统计局、各镇（街）、各机关部门等提供的其他相关资料。

1.6 相关规划解析

（一）《广东省推进农业农村现代化“十四五”规划》

《广东省推进农业农村现代化“十四五”规划》指出江门市恩平市是**珠三角地区 12 个生猪大县之一**。生猪产业发展重点要平稳有序，并将最低生猪出栏量纳入“菜篮子”市长负责制考核，旨在促进生猪生产长效稳定发展。要坚持转方式促转型，推动小散养殖向标准化机械化规模养殖转型、粗放养殖向绿色科学养殖转型、小型屠宰厂（场）向现代化屠宰企业转型、调活猪向调肉品转型。实施生猪标准化规模养殖提升行动，统筹实施养殖场（户）升级改造、畜禽粪肥利用种养结合、疫病防控与无疫小区建设等项目。

（二）《广东省江门市畜牧业发展规划（2016-2025 年）》

《广东省江门市畜牧业发展规划（2016-2025 年）》提出，要根据江门市畜牧业发展基础和要求，科学划定畜禽禁养区、非禁养区，稳定生猪生产，控制生猪饲养量，优化生

猪产业结构。在未来五年发展中，恩平市将严格实行养殖总量控制，以分散经营为主转变为以集约化、规模化经营为主，重点发展高标准规模化养殖场，加大培育、扶持发展养猪业龙头企业（养殖小区）的力度，支持龙头企业（养殖小区）做大做强做优。

（三）《江门市种养循环发展规划（2019-2025年）》

江门市种养循环发展规划（2019-2025年）提出，将恩平市打造成为生态种养业高质量发展示范区，全面实施推广畜禽养殖污染物减量工程和粪污资源化利用工程，根据区域畜禽粪污土地承载力，实行养殖总量严格控制，积极推进规模场、养殖小区和现代农业产业园建设，因地制宜推广畜禽养殖废弃物资源化利用模式。因而，恩平生猪产业发展将紧密立足生态种养原则，加快种养业转型升级和绿色发展，构建种养结合、农牧循环的可持续发展新格局。

（四）《恩平市畜牧业发展规划和种养循环发展规划（2020-2025年）》

《恩平市畜牧业发展规划和种养循环发展规划（2020-2025年）》提出要按照“控量提质增效、绿色生态优先、突出养殖特色”的发展思路，紧紧围绕“保供给、保安全、保生态”三大任务，以转变畜牧业发展方式为主线，以市场为导向，科技为支撑，实施畜牧业区域布局、产业结构和经营方式的战略性调整。恩平生猪产业发展重点要科学合理控制

养殖量，鼓励发展标准化规模化养殖，发展种养结合型循环生态养殖业，构建农牧结合、资源循环、养殖健康、高效生态、协调发展的现代种养业新型产业体系，实现生猪养殖业零排放、生态化，种植业化肥零增长。

第二章 区域发展条件分析

2.1 交通区位概况

恩平市位于广东省西南端，是粤港澳大湾区通往粤西乃至大西南的重要通道，承东启西的区位优势十分突出。恩平东与开平、台山接壤，南邻阳江市，西接阳春市，北连云浮市，地跨北纬 $21^{\circ}54'31''$ - $22^{\circ}29'44''$ ，东经 $111^{\circ}31'23''$ - $112^{\circ}31'23''$ ，濒临南海，毗邻港澳。中心城区至广州市 185 公里，至江门市 107 公里，海岸线长 21 公里。境内沈海高速公路和 325 国道纵贯全境，广东西部沿海高速 S32 线和省道 S276 线无缝连接，建有开阳高速、广台高速、开春高速、中开高速等 4 条高速，设有粤西干线铁路恩平高铁站，拥有港口——恩平港为广东省 9 个直出试点港之一，可直航香港、澳门和内地港口，交通条件便利。随着江门“东提西进，同城共融”发展战略的实施，恩平市在大湾区“西进门户”的重要枢纽区位优势愈发凸显。



图 2-1 恩平市区位位置分析

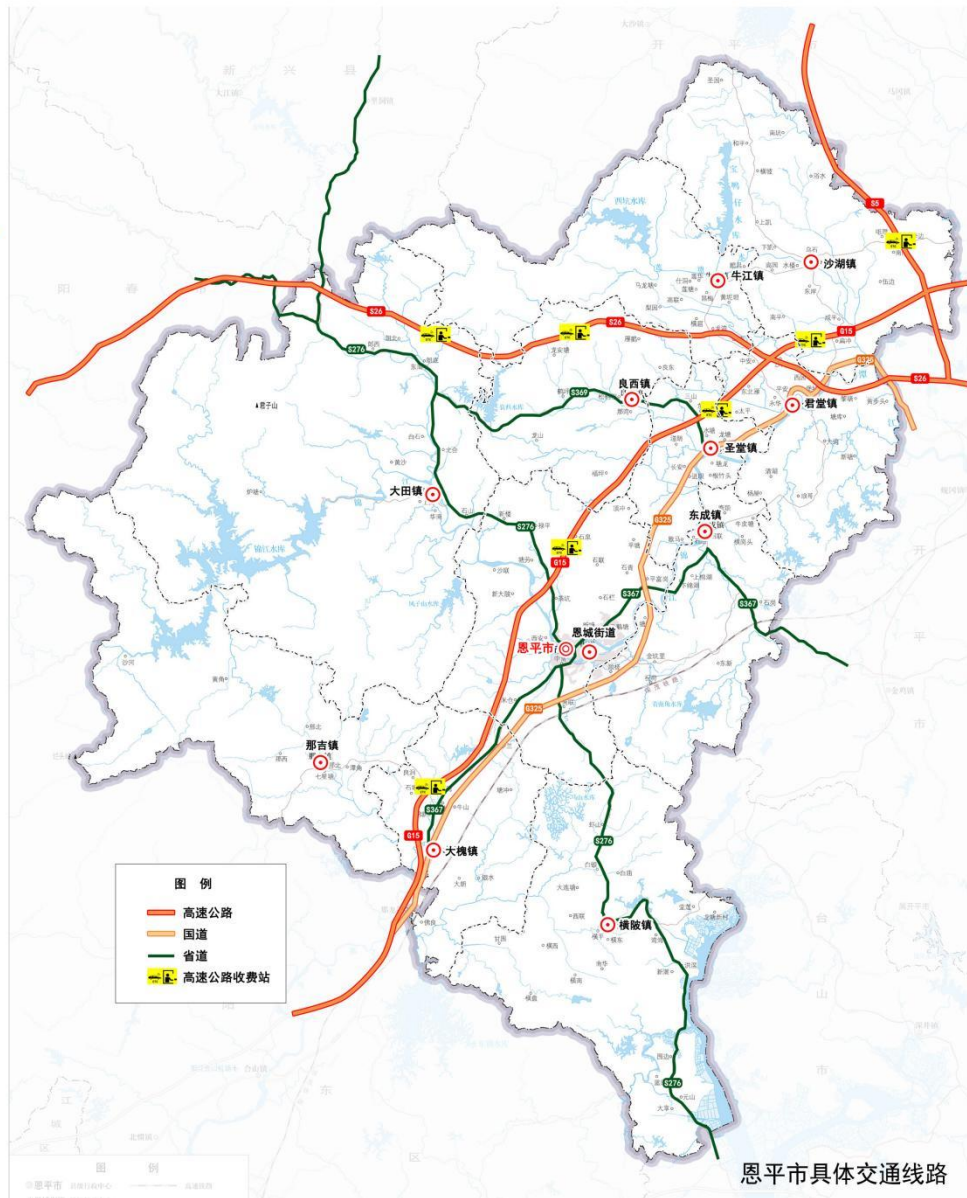


图 2-2 恩平市交通区位分析

2.2 自然资源概况

气候条件：恩平市气候温和，主要特点是季风明显，日照充足，雨量充沛，干湿季明显。春季气候宜人，但时有湿冷天气出现，夏季炎热多雨而漫长，秋季清凉干燥，没有气候意义上的冬季。境内累年平均气温为 22.9℃，最热为 8 月，平均气温 28.1℃，极端高温 38℃；最冷为 1 月，平均气温 13.7℃；低于 5℃的低温日数，平均每年 6-7 天。

土地资源：恩平市地属丘陵地带，地形复杂，土壤多样。海拔 500-1000 米的中低山占总面积的 3.7%，250-500 米的高丘占 14.7%，50-250 米的中丘占 28.8%，10-50 米的低丘占 48.5%，10 米以下的平原、滩涂、海湾占 4.3%。恩平市山地面积 7.2 万公顷，耕地面积 51.85 万亩，粮食播种面积 42.43 万亩，粮食产量 14.62 万吨。全年造林面积 6647 公顷，森林面积达 136.64 万亩(含河排、西坑林场)，森林覆盖率 53.76%。有自然保护区 3 个，面积 15727 公顷。

水资源：境内水资源丰富，共有大小水库及山塘 200 多座，包括锦江水库、凤子山水库、宝鸭仔水库等。水闸 13 座和灌排工程 14 个，拥有锦江、朗底河、那吉河等大小河流 13 条，多年平均径流深为 1420 毫米，多年平均径流总量 23.8 亿立方米，平均每人拥有水量 6419 立方米，为全国人平 2700 立方米的 2.4 倍，全省人平均 3520 立方米的 1.8 倍。

平均每亩耕地水量 5000 立方米，为全国亩平均数 82 立方米的 27.5 倍、全省亩平均数 4143 立方米的 1.2 倍。

自然环境：自然环境良好，全市集中式饮用水源江南干渠和锦江水库水质为Ⅱ类；恩城水厂、古塔大桥、义兴河监测断面年均值水质为Ⅱ类，恩东大桥监测断面年均值水质为Ⅲ类；大气环境质量状况保持稳定，其中二氧化硫年均浓度为 11ug/m³，二氧化氮年均浓度为 19ug/m³，可吸入颗粒物（PM10）年均浓度为 36ug/m³，细颗粒物（PM2.5）年均浓度为 19ug/m³，一氧化碳日均值第 95 百分位数浓度为 1.2mg/m³，臭氧（O³日最大 8 小时平均第 90 百分位数）浓度为 126ug/m³；监测项目全部达到二级空气标准，空气质量优良天数比例为 97.3%。

2.3 社会经济概况

区域人口：恩平市辖恩城街道以及沙湖、牛江、君堂、圣堂、良西、东成、大田、横陂、大槐、那吉等 11 个镇（街道），共 174 个村（居）委会。2020 年末，全市户籍总人口 50.33 万人，其中，农业人口 32.33 万人，非农业人口 18 万人，年末总户数 15.11 万户，城镇人口比重 52.13%。城镇常住居民人均可支配收入 26990 元，同比增长 3.2%；农村常住居民人均可支配收入 17192 元，同比增长 7.5%。城乡居民收入比为 1.57：1。

经济发展：2021年，全市抢抓“双区”建设、“双城”联动重大历史机遇，统筹疫情防控和经济社会发展，统筹发展和安全，全力抓好“四项工作”“三项任务”，实现了“十四五”良好开局。全市完成地区生产总值205.72亿元，比上年增长7.1%；规模以上工业增加值38.89亿元，增长10.3%；地方一般公共预算收入13.89亿元，增长9.5%；社会消费品零售总额96.49亿元，增长10.8%；外贸进出口总值33.1亿元，增长6.3%；固定资产投资139.81亿元。作为全国著名侨乡，先后被国家有关部门命名为“中国温泉之乡”“中国麦克风行业产业基地”“中国演艺装备产业基地”“地热国家地质公园”以及全国首个“中国避寒宜居地”等，经济综合实力强劲。

2.4 农业农村概况

农业生产：2021年，全市农林牧渔产值实现57.12亿元，同比增长12.9%，其中林业产值增长最快，增幅达到98.1%，而种植业产值同比下降1.2%，畜牧业、渔业分别同比增长33.6%、8.9%，农林牧渔服务业产值同比下降13.2%。农、林、牧、渔业产值比重分别调整至41.4%、3.6%、36%、17.8%。林业、畜牧业对全市农林牧渔及服务业增加值增长的贡献率位列前两位。

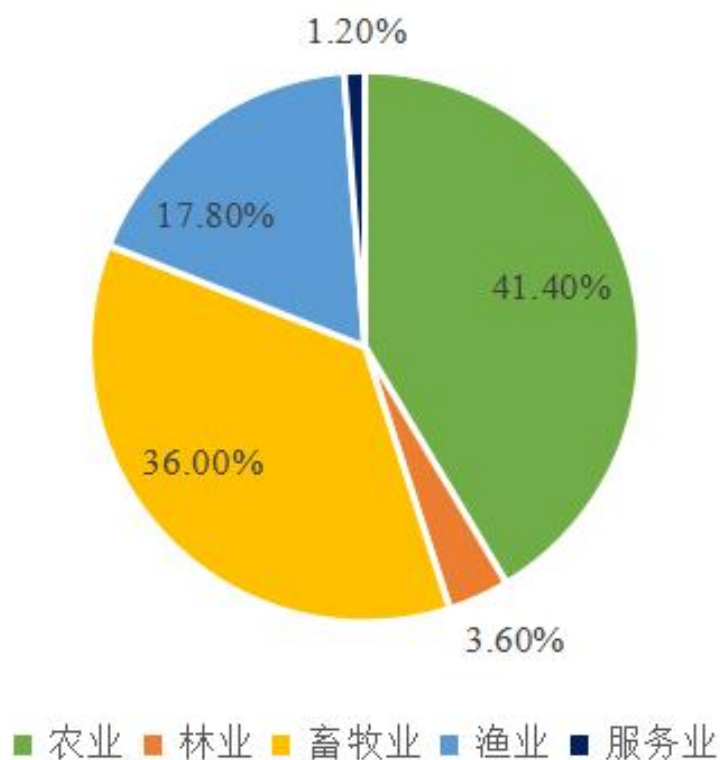


图 2-3 2021 年恩平市农业产业结构示意图

农业产业化：2021 年全市新增省级农业龙头企业 3 家、示范家庭农场 1 家。新增恩平筋菜等 3 个省特色农产品优势区。沙湖镇关村、良西镇鹤坪村等 6 条村被评为“一村一品”省级专业村，新增省级农业特色产业项目 10 个。新建高标准农田 2.2 万亩。推动撂荒地复耕复种 8432 亩。完成垦造水田 1420 亩、拆旧复垦 207 亩。完成年度粮油储备任务。新肉联厂正式试投产。

农业品牌：2021 年全市新增粤字号品牌 4 个、有机产品 2 个、绿色食品 2 个。培育基层农技推广人员 119 名、“省乡土专家”13 人、“乡村工匠”153 人。成功创建省级生猪产业园，省级丝苗米产业园建设通过验收，农业“接二连三”取得突破。

生态环境：恩平市生态环境优越，早在 2017 年已成功入选第一批国家农业可持续发展试验示范区和农业绿色发展的试点先行区，2019 年，国家农业绿色发展先行区通过国家第三方实地调研与评估。恩平市世界银行贷款广东省农业面源污染治理项目走在全省前列，连续第 5 年被省项目办评为优秀项目县。2021 年全市完成更新造林 6841 亩，获授信江门市首批 6 亿元“生态贷”，成立江门市首个生态产品交易中心。良西镇福坪村等 5 条村被评为省森林乡村。在全省介绍响水龙潭森林生态综合示范园创建经验。

美丽乡村：恩平市美丽乡村建设成果丰硕，2021 年在省农村人居环境整治三年行动检查验收中获“优秀”等次。牛江镇参加乡村振兴大擂台获评江门市美丽乡村风貌片五强镇。因地制宜打造小公园、小菜园、小果园、小花园，完成牛江镇昌梅村沿线等 4 个美丽乡村示范片、那吉镇城围村等 12 个示范村村容村貌提升改造。农村集中供水实现全覆盖，雨污分流建设全面完成，农村生活污水治理覆盖率达 66%。新（改）建农村公厕 55 座，农村保洁工作走在江门前列。实施莲塘水等跨界重点支流综合治理，新建碧道 14.7 公里，村容村貌大大改善。

休闲资源：恩平历史悠久，文化底蕴深厚，旅游资源丰富，是全国唯一的“地热国家地质公园”、全国首个“中国温泉之乡”，联合国世界旅游组织旅游可持续发展观测点。2021

年接待游客 150 多万人次，实现旅游总收入近 15 亿元，增速均超两位数。泉林黄金小镇成功创建国家 4A 级旅游景区，歇马举人村成功创建 3A 级旅游景区，牛江镇昌梅村成功创建省文化旅游特色村。打造了 27.5 公里的恩平温泉生态示范带。恩平体育公园建设有序推进。培育夜间经济示范项目 15 个，建设京东恩平馆、京东农场项目，打造线上唐人街。成功举办“冯如·腾飞”航空文化主题活动和大型省级赛事，城市知名度和美誉度进一步提升。



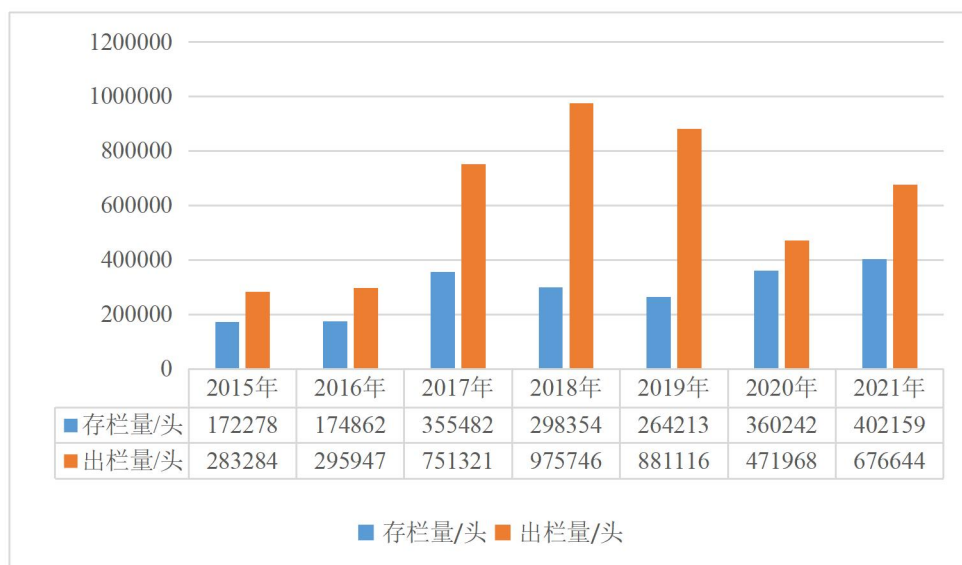
第三章 生猪产业发展现状

3.1 产业转型升级步伐加快

恩平市是广东省著名的生猪大县，占江门市生猪产能的四分之一，每年出口港澳生猪超4万头，是供应港澳的重要生猪生产基地。2021年，恩平市肉猪出栏量达67.66万头，仔猪出栏量达33.23万头，猪肉产量5.44万吨。近年来，市委市政府高度重视生猪产业的健康发展，积极落实“非洲猪瘟”产业新常态下的稳产保供工作，出台系列措施，推进生猪产业完成“四个转型”，推动生猪产业向绿色生态、集约高效、转型带动发展，探索生猪产业上下游全链条联动，实现“产业联动”和“乡村美丽”的双赢，全面推进乡村振兴。

根据近7年以来全市生猪出栏情况来看，2017年全市生猪生产增长速度明显，2018年生猪出栏量高达97.57万头，2018年10月，根据江门市人民政府印发《关于调整江门市生猪养殖量的指导意见》（江府办函〔2018〕193号）要求，恩平沙湖、东成、恩城、大田等镇（街）迅速行动，采取强有力措施，开展生猪养殖减量“攻坚战”，全面开展生猪养殖环境污染整治行动，引导生猪产业向标准化、规模化、集约化方向发展，2019-2020年全市生猪出栏量逐步回落，在新冠疫情、非洲猪瘟疫情等影响下，市政府积极落实生猪稳产保供，2021年全市生猪出栏量开始回升，生猪养殖转型升级步

伐加快。



注：数据来源于恩平市农业农村局。

图 3-1 恩平市 2015-2021 年生猪存栏量/出栏量变化趋势图

表 3-1 2021 年恩平市各镇街生猪存栏、出栏情况

(单位：头)

镇街	年末存栏量	出栏量		养猪户数
		肉猪	仔猪	
合计	402159	676644	332305	1035
恩城	59047	116121	31594	166
横陂	66694	140526	15348	115
圣堂	19560	18067	4865	47
良西	8647	15334	3810	35
沙湖	18021	60121	36746	79
牛江	11616	24474	33451	38
君堂	30702	46069	38578	105
大田	8810	38609	442	30
那吉	20073	39936	1785	64
大槐	69341	86384	38073	129
东成	89648	91003	127613	227

注：数据来源于恩平市农业农村局。

3.2 屠宰加工链条逐步完善

近年来，恩平市持续深化屠宰行业市场改革，发布实施

《恩平市人民政府关于深化屠宰行业改革完善屠宰管理体制机制的实施方案》，对不符合要求的屠宰场进行清理整顿，关停原已取得有定点屠宰证的小屠宰场 9 家，加快推进恩平市肉类联合加工厂的迁建工作，集中在圣堂镇打造标准化屠宰加工中心 1 家，推动全市生猪屠宰场标准化建设，提升屠宰行业规模化、标准化、现代化水平。生猪屠宰加工物流中心项目建成投产后，可实现年屠宰生猪 36 万头，牛 2 万头，羊 5 万只；肉类分割 1 万吨，冷储 1000 吨，肉类深加工 2000 吨，年供应市场放心肉 2 万多吨，有效满足全市生猪屠宰加工需求，全面提升肉品供应能力，提高肉品品质，进一步保障市民吃上“放心肉”、“安全肉”。



图 3-2 恩平现代化生猪屠宰加工物流中心建设现状

3.3 区域分布格局不断优化

自 2015 年以来，恩平市扎实开展畜禽养殖污染综合治理工作，相继出台了《恩平市人民政府关于划定畜禽养殖禁养区的通告》和《恩平市畜禽养殖禁养区养殖污染专项整治实施方案》等重磅指导文件，大力推进畜禽养殖污染综合治理工作，推动全市生猪产业区域布局得到优化。根据市农业

农村局统计数据，从目前恩平市各街镇规模化养殖场、养殖专业户数量分布情况来看，全市拥有规模化生猪养殖场共 388 家，主要分布于大槐镇、恩城街道、沙湖镇，分别为 80 家、68 家、49 家；生猪养殖专业户共 720 户，主要分布于东成镇、大槐镇、横陂镇，分别为 227 户、129 户、115 户。

表 3-2 恩平市各街镇规模化养殖场、养殖专业户数量统计表

规模养殖类型	恩城	东成	圣堂	君堂	沙湖	牛江	良西	大田	那吉	大槐	横陂	合计
规模化养殖场/家	68	39	12	38	49	23	9	14	22	80	34	388
养殖专业户/户	62	227	23	55	83	14	1	4	7	129	115	720

注：规模化养殖场：生猪出栏≥500 头；养殖专业户：50 头≤生猪出栏 < 500 头。数据来源于恩平市农业农村局。

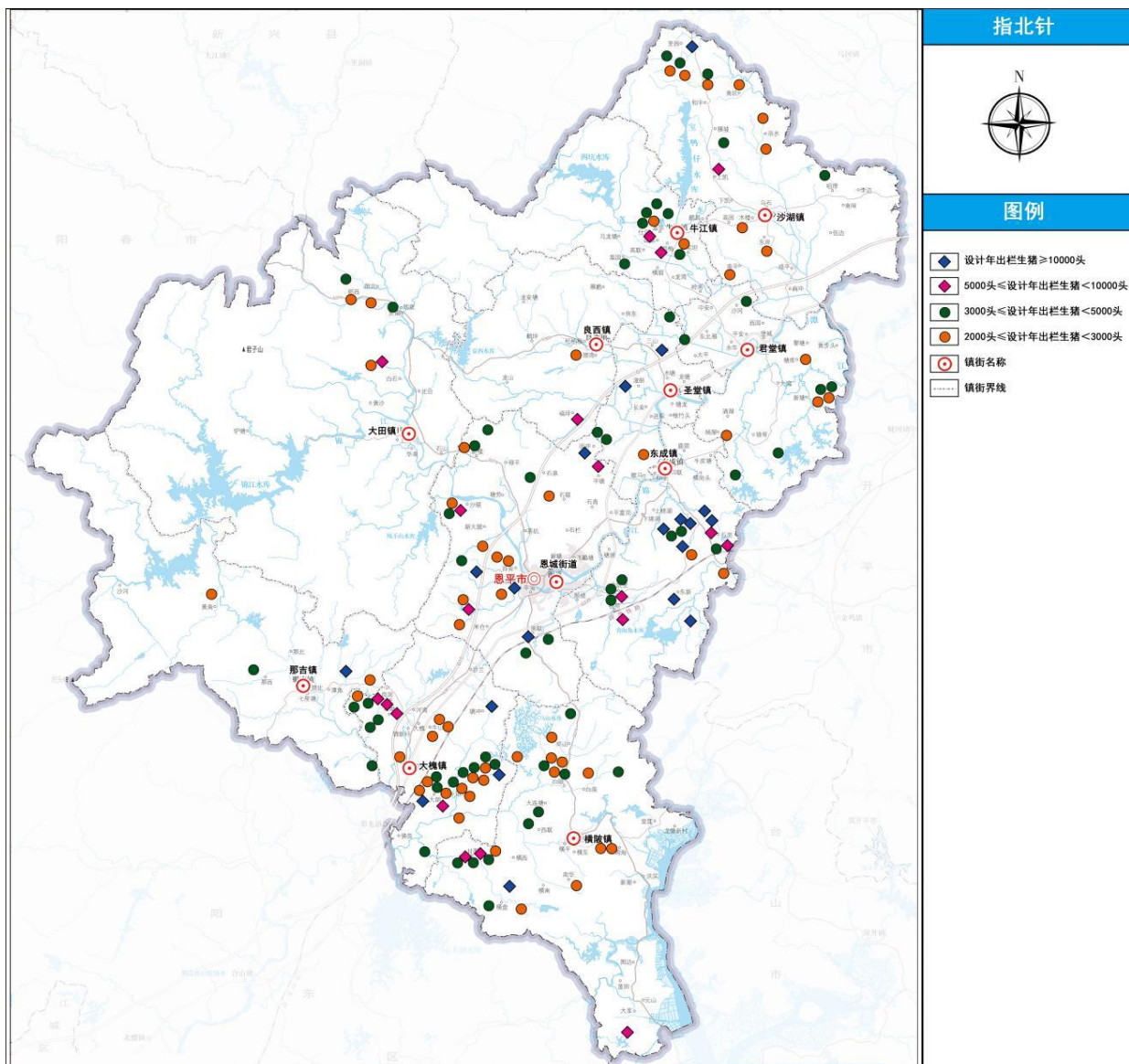


图 3-3 恩平市规模化养殖场户现状图(设计年出栏生猪 2000 头以上)

3.4 产业化经营水平不断提高

近年来，恩平市生猪产业化水平不断提高，生猪上下游产业链不断完善，基本形成“以生猪产业为主导、以企业为主体、基地为依托、产学研相结合、育繁推一体化”的产业体系，初步建立了涵盖饲料、种猪、生猪、兽药、技术服务、屠宰、加工、冷链物流等功能的全产业链条，形成较大体量的一体

化经营产业集群，企业竞争力与研发能力不断加强。重点培育了农业产业化国家重点龙头企业 1 家（大广食品集团股份有限公司），省级农业龙头企业 3 家和市级农业龙头企业 1 家。2021 年，恩平市以生猪为主导产业，成功创建省级现代农业产业园，涵盖圣堂镇、沙湖镇、东成镇、大槐镇、横陂镇等 5 镇，总体形成“一心一园三区一带”的空间功能布局框架，重点打造成集聚科研创新、生产示范、加工流通、休闲旅游等综合功能的省级现代农业产业园，为推动全市生猪实现高质量发展提供有力支撑。

表 3-3 恩平市生猪产业市级以上农业龙头企业名册

序号	企业名称	所在地	龙头企业等级
1	大广食品集团股份有限公司	圣堂镇	国家级
2	广东聚泉农业有限公司	大槐镇	省级
3	恩平市食品企业有限公司	恩城街道	省级
4	广东同创农业发展有限公司	恩城街道	省级
5	恩平市菲赛迪生态农业科技有限公司	大槐镇	江门市级

大广食品集团股份有限公司：农业产业化国家重点龙头企业，原广东大广农牧集团有限公司，成立于 2003 年，2017 年集团总部顺利落户恩平市圣堂镇，并新上投资过亿元的大广生物科技有限公司，现已发展成一家以种猪繁育及生猪饲养为核心，涵盖鸡、鸽养殖，配套饲料加工、智能畜牧设备制造等相关业务于一体的跨区域现代农牧企业集团。现为广

广东省养猪协会副会长单位、江门市养猪协会会长单位，是广东省现代农业产业技术成果转化基地（孵化器），先后获得了“广东省重点生猪养殖场”、“广东省原种猪场”、“国家生猪标准化示范场”、“无公害产品认证”、“中国美丽猪场”等荣誉称号。

目前，集团公司已在全国 5 个省份拥有近 30 家全资分子公司，包括 2 个省级原种猪场等 27 个大型现代化养殖基地、广东大广生物科技有限公司（国家高新技术企业）及广东大广智能装备有限公司等，在职员工 830 名。公司下属猪场均按照达标排放和零排放的污水治理模式，全面实现了“零药残、零排放、零污染”的生态养殖模式。公司配备 5 套消毒器械等防疫设施设备，制定实施免疫制度、用药制度、检疫申报制度、疫情报告制度、消毒制度、无害化处理制度、畜禽标识制度、养殖档案等防疫制度，科学实施动物防疫综合防控措施，对病死猪实行无害化处理。

广东聚泉农业有限公司：广东省重点农业龙头企业、全国百个最美猪场、江门市农业科技创新中心、国家级星火计划项目、广东省菜篮子基地、江门市科普惠农兴村计划先进集体等。公司位于恩平市大槐镇，是一家集养殖、种植、农产品深加工于一体的综合性农业企业。公司占地面积约 3000 亩，注册资金 1200 万元，现经营有大型现代化猪场、龙眼种植基地和农产品加工厂。其中生猪养殖基地场被广东省质

量及技术监督局认定为“广东省肉猪养殖标准化示范区”，猪舍建筑面积 6 万平方米，配套沼气池和沼气发电机组。现母猪存栏量 1 万头，年出栏仔猪 25 万头。计划引进新丹系原种猪 1200 头，至 2021 年底达到母猪存栏量 12000 头、年出栏仔猪 30 万头的生产规模，完整生猪养殖产业链，成为自育自繁自养一体化的生猪养殖企业。



图 3-4 恩平市生猪产业部分农业龙头企业基地现状

广东同创农业发展有限公司。广东省重点农业龙头企业，

成立于 2017 年 12 月，注册资本人民币 5000 万元，为广东省农业科学院动物卫生研究所产学研合作基地。经营范围包括农业养殖、种植；畜禽种苗繁育、销售；饲料生产、加工、批发、零售；农产品加工、销售；农机具销售和维修；农业技术开发和技术转让；鲜肉类及肉制品批发、零售。同创公司拥有生产基地共 16 个，主要分布在恩平市、台山市及开平市，其中横陂基地占地 540 亩，年上市优质生猪 6 万头，主要供应至江门、广州、珠海及深圳等大湾区区域。



图 3-5 广东同创农业发展有限公司生猪养殖基地

恩平市菲赛迪生态农业科技有限公司：江门市重点农业龙头企业，成立于 2003 年 7 月，是一家从事绿色生态养猪业及农业循环经济技术研究的民营企业，公司现有员工 76 人。一直以来，公司坚持以市场为导向，以效益为中心，依靠科技，不断优化品种结构，以农业循环经济模式，发展绿

色养殖事业，走“公司+基地+农户”的农业产业化经营之路，实现“产、供、销”一体化。公司经营规模不断发展壮大，目前生产基地总面积 1500 多亩，建有 3 个无公害生猪繁殖基地，猪舍建筑面积达 13000 多平方米，赛迪牧草基地面积 400 亩，建有 3 个沼气发电 120KW（1100 立方米/个）。养殖生猪 3 万多头，主要产品有种猪、猪苗、“赛迪鲜”生态肉猪、赛迪牧草种苗等。

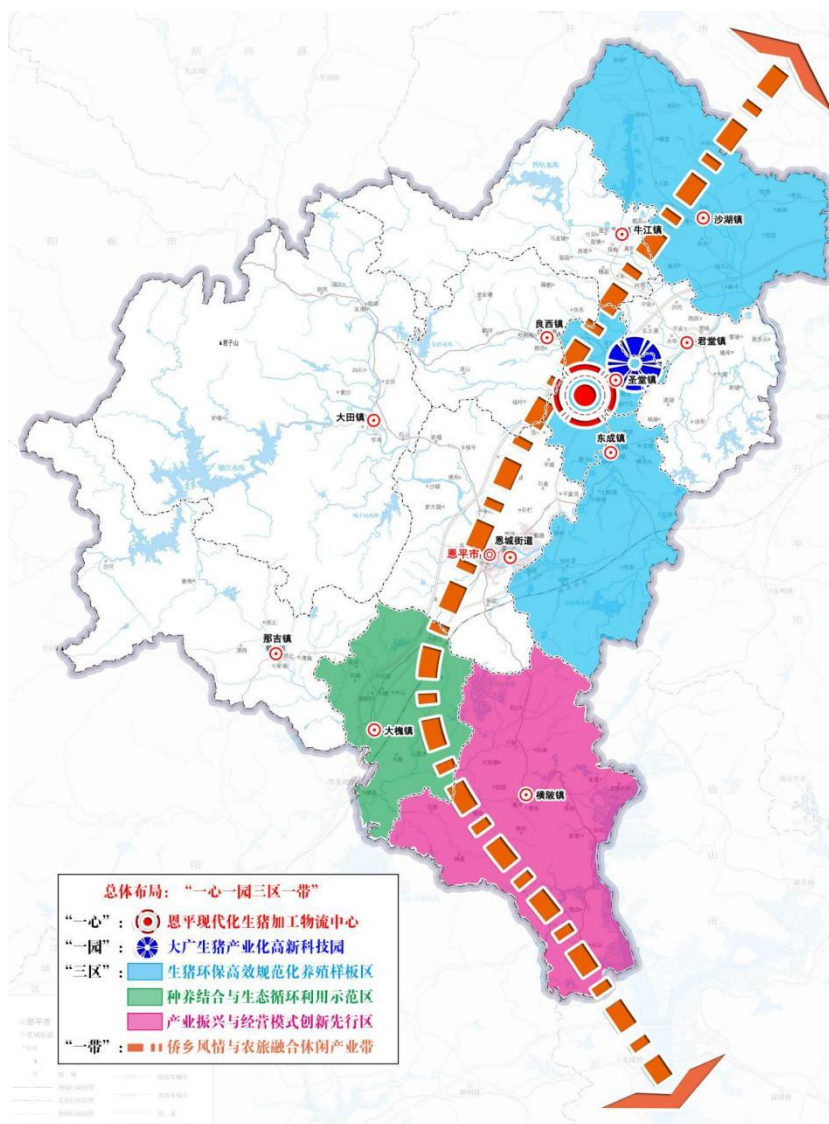


图 3-6 恩平市生猪省级现代农业产业园总体布局图

3.5 废弃物资源化利用加快推进

近年来，全市深入推进畜禽废弃物资源化利用工作，建立推进畜禽养殖废弃物资源化利用工作联席会议制度，统筹组织实施全市畜禽养殖废弃物资源化利用工作，加强部门协作配合、信息交流与政策对接，指导各有关部门推进工作落实。2019年修订了《恩平市畜禽养殖禁养区养殖污染专项整治实施方案》；2020年发布《恩平市人民政府关于划定畜禽养殖禁养区的通告》，持续加大非禁养区畜禽养殖污染治理力度，有序开展禁养区养殖场拆除奖补工作，禁养区养殖场得到有效清理。加大对市相关资金的统筹利用，2021年共投入272万元支持开展规模畜禽养殖场污染治理和畜禽废弃物综合利用项目建设，带动全市规模畜禽养殖场废弃物资源化利用建设。目前全市畜禽粪污综合利用率达79.77%，规模养殖场粪污处理设施装备配套率达95.5%，大规模养殖场粪污处理设施装备配套率达100%。



图 3-7 恩平市生猪产业现有环保设备设施

3.6 产业发展条件分析

（一）优势分析

恩平市交通区位优势不断凸显，随着江门“东提西进，同城共融”发展战略的实施，铁路、公路、港口和市内道路交通网络不断完善，恩平市在大湾区“西进门户”的重要枢纽区位优势更加明显，有利于全市加速融入“珠中江经济圈”、“珠三角经济圈”和“粤港澳大湾区”一体化发展。同时，恩平市生猪产业基础较好，饲料、种猪、生猪、兽药、技术服务、屠宰、加工、冷链物流等功能板块逐步完善，并已成功创建为2021年省级现代农业产业园，为生猪产业高质量发展提供坚实保障。

（二）劣势分析

近年来，恩平市虽加快推进养殖污染整治工作步伐，但由于生猪养殖呈现密、散、小等特点，养殖户普遍文化程度较低、法律意识淡薄，特别是散养户，散养场地小，缺乏配套无害化处理池，粪便、废气等养殖废弃物无害化综合处理及综合利用率还不高，环保设施投入整体不足。目前恩平市尚未建立有机肥厂，生猪养殖废弃物商品化利用亟待提高，加强生猪养殖环境整治形势依然严峻。同时产品深加工及冷链水平仍相对偏低，产品加工附加值有待进一步提升等。

（三）机遇分析

国家高度重视生猪的稳产保供，中央一号文件、《六部委关于促进生猪产业持续健康发展的意见（农牧发〔2021〕24号）》《广东省推进农业农村现代化“十四五”规划》《关于切实稳定生猪产业健康发展扶持政策的通知（粤农农函〔2021〕833号）》等政策文件密集出台，大力支持生猪产业持续健康发展。此外，我国正大力推进以国内大循环为主体、国内国际双循环相互促进的新发展格局，再加上粤港澳大湾区规划打造国际一流湾区和世界级城市群的战略及深圳先行示范区“双区驱动效应”的释放，也为全市生猪产业更好运用国内市场、湾区市场和资源创造机遇和条件。

（四）挑战分析

当前，全市生猪养殖业发展普遍面临土地资源要素约束、环保政策趋严、环境承载力有限、疫病防控难度加大、饲养管理成本攀升、市场波动大等诸多挑战，生猪养殖环境发生了显著的变化，制约条件增加，不确定因素增多。再加上人们对猪肉产品的需求已不单是解决温饱问题，而是上升为绿色环保、健康优质，迫使传统养殖业需要加快解决养殖模式上的转型考验和挑战，加速向生态化、现代化、智能化方向升级。

3.7 综合评价

恩平市区位优势明显，生猪产业发展基础较好，但也面

临产业发展空间受限，疫病防控形势依然严峻，产品精深加工及冷链水平相对偏低等问题。未来五年，恩平要紧抓“珠中江经济圈”、“珠三角经济圈”、粤港澳大湾区、深圳先行示范区和国内大循环战略等有利契机，发挥当地资源环境优势，推动生猪标准化规模化生产，加强疫病防控，大力推动养殖废弃物的资源化利用，提升精深加工及冷链水平，加快构建现代生猪养殖体系，稳步提升生猪产业发展的质量效益和竞争力，实现产业高质量发展。

第四章 土地承载力条件分析

随着现代农业的发展和新农村建设的扎实推进，恩平市生猪等畜牧业正由传统的小规模分散饲养方式向规模化饲养方式转变，如何防止规模化饲养带来的环境污染问题已引起人们的关注。对此，恩平市全面贯彻落实党中央、国务院关于大力推进生态文明建设的战略部署，遵循农业循环经济的理念，立足全市资源、农情等实际，以种养结合为核心，积极探索多样化的农业循环经济发展之路，积极推动形成种养结合循环发展的标准化、生态化养殖模式，使畜禽粪污经过无害化处理转变为植物肥料得到科学利用，实现畜禽养殖业零排放、零污染，以及种植业与养殖业平衡发展。

种养平衡，其中一大重要的评价指标为畜禽粪污土地承载力。畜禽粪污土地承载力是指在土地生态系统可持续运行的条件下，一定区域内耕地、林地和草地等所能承载的最大畜禽存栏量。通过分析当前全市及重点镇街的粪污土地承载力水平，为全市以及各镇街科学布局畜禽养殖，促进畜禽养殖粪污资源的循环利用提供参考，从而优化调整生猪产业区域布局，促进生猪养殖粪污资源化综合利用，为生态循环农业发展提供科学理论依据。

4.1 各镇街养殖猪当量统计

根据恩平市农业农村局统计数据，截至 2021 年末，全

市生猪存栏量为 402159 头，牛存栏量为 7310 头，羊存栏量为 1925 头，家禽存栏量为 553.8255 万只，将恩平市主要养殖畜种存栏量转换成猪当量核算恩平市畜牧业生产概况，合计 64.88 万个猪当量。其中，猪的养殖比重为 61.98%，家禽为 34.14%，两者为全市主要养殖种类，详见表 4-1。将存栏量换算成猪当量后可分析出，恩平市东成镇、横陂镇、大槐镇、恩城街道 4 个镇（街）畜禽养殖量较多，详见表 4-2。

表 4-1 2021 年恩平市畜禽养殖生产总体情况

项目	猪	黄牛	羊	家禽	合计
存栏量/万头	40.22	0.73	0.19	553.83	594.96
猪当量/万个	40.22	2.44	0.08	22.15	64.88
养殖比重/%	61.98%	3.76%	0.12%	34.14%	1.00

注：数据来源于恩平市农业农村局。

表 4-2 2021 年恩平市各镇街猪当量一览表

镇 街	生猪（头）	牛（头）	羊（只）	家禽（只）	猪当量（万个）
总 计	402159	7310	1925	5538255	64.88
恩 城	59047	818	300	403750	7.80
横 陂	66694	1775	700	932550	11.02
圣 堂	19560	85	125	440580	3.75
良 西	8647	418		240700	1.97
沙 湖	18021	138	50	1107230	6.28
牛 江	11616	50		390360	2.74
君 堂	30702	575	750	755110	6.31
大 田	8810	593		348510	2.47
那 吉	20073	1622		86457	2.89
大 槐	69341	771		276000	8.30
东 成	89648	465		557008	11.35

注：数据来源于恩平市农业农村局。

4.2 主要农作物氮磷需求分析

目前，恩平市的粮食作物有水稻、玉米、薯类，其它主要农作物包括蔬菜、大豆、花生、甘蔗和园林水果等。此外，全市速生桉广布，也为畜禽粪污提供大量的消纳土地。2020年全市主要农作物总需氮需磷量详见表 4-3。

表 4-3 2020 年全市主要农作物总需氮需磷量

作物类型	100kg 作物产量氮消耗量 (kg)	100kg 作物产量磷消耗量 (kg)	2020 年作物总产量 (t*a ⁻¹)	需氮量 (t*a ⁻¹)	需磷量 (t*a ⁻¹)
水稻	2.2	0.8	140818	3098.00	1126.54
薯类	0.5	0.088	23865	119.33	21.00
玉米	2.3	0.3	103	2.37	0.31
大豆	7.2	0.748	265	19.08	1.98
甘蔗	0.18	0.016	114142	205.46	18.26
油料作物	7.19	0.887	7285	523.79	64.62
蔬菜、瓜菜类	0.3	0.2	202294	606.88	404.59
柑、桔、橙	0.6	0.11	23766	142.60	26.14
香（大）蕉	0.73	0.216	18105	132.17	39.11
其他园林水果	0.59	0.11	18688	110.26	20.56
桉树	3.3kg/m ³	3.3kg/m ³	1912476m ³	6311.17	6311.17

注：表格中每 100kg 作物产量氮磷消耗量数据来源于《畜禽粪污土地承载力测算技术指南》；作物总产量数据来源于《2021 年江门市统计年鉴》，桉树数据来源于江门市自然资源局。

4.3 畜禽粪污土地承载力分析

依据农业农村部办公厅《畜禽粪污土地承载力测算技术指南》，全市区域植物粪肥养分需求量计算方法如下（各市、

区植物粪肥养分需求量计算方法一致)：

$$N = \frac{A \times \gamma \times \lambda}{\varphi}$$

A——区域作物养分需求量，根据区域内种植业各类作物的氮（磷）养分需求量测算，计算方法为：

区域作物养分需求量 = \diamond (每种作物总产量 × 单位产量养分需求量)

γ ——施肥供给养分占比，氮（磷）施肥供给养分占比根据土壤氮（磷）养分确定，此处取 35%；

λ ——粪肥占施肥比例，指畜禽粪便有机肥提供的养分（氮、磷）占作物、蔬菜等生长、发育全过程施肥总量的比值；

φ ——粪肥当季利用率，氮素取 30%，磷素取 35%；

根据《畜禽粪污土地承载力测算技术指南》，区域畜禽粪污土地承载力等于区域植物粪肥养分需求量除以单位猪当量粪肥养分供给量（以猪当量计）。猪当量是指用于衡量畜禽氮（磷）排泄量的度量单位，1 头猪为 1 个猪当量，按存栏量折算：100 头猪相当于 15 头奶牛、30 头肉牛、250 只羊、2500 只家禽。综合考虑畜禽粪污养分在收集、处理和贮存过程中的损失，单位猪当量氮养分供给量为 7.0kg，磷养分供给量为 1.2kg。本规划中畜禽粪污土地承载力测算以粪肥氮养分供给和植物需氮和需磷养分需求为基础进行核算，考虑各阶段粪肥占施肥比例变化，得出在农业生产中全市不

同粪肥施用比例下的土地最大承载力，如表 4-4。

表 4-4 不同粪肥施用比例下恩平市土地最大承载力（猪当量）

（单位：万个）

粪肥施用比例 土地最大 承载力（猪当量）	40%	50%	60%	100%
按氮计算	75.14	93.93	112.71	187.85
按磷计算	267.81	334.76	401.71	669.52

4.4 全市生猪产业发展空间分析

根据区域内土地供肥能力和单位面积农业生产产量条件，不考虑化学肥料供给，完全由畜禽粪污提供农业生产需肥量（取需氮量与需磷量较低值）的理想状况下，恩平市最大畜禽粪污土地承载力为 187.85 万个猪当量（存栏量）。而实际农业生产过程中化肥的施用是普遍存在的，随着当地农村经济的发展和农业产业结构的调整，农业施肥状况亦会随之改变。此外，粪肥施用比例并非越高越好，在农业生产中，粪肥施用比例一般在 40%-60%之间最为适宜，基于种养平衡模式下的全市畜禽粪污土地承载力为 75.14-112.71 万个猪当量（存栏量）。以全市粪肥适宜施用比例 50%测算（按氮计算），基于种养平衡模式下的全市畜禽粪污土地承载力为 93.93 万个猪当量（存栏量），2021 年实际承载力为 64.88 万头猪当量，还有 29.05 万个猪当量的盈余，全市畜禽粪污土地承载力指数为 0.35，尚有较大发展空间（区域粪污土地承载力指数 <0.7 ）。根据粪肥适宜施用比例为 50%的全市畜

禽粪污土地承载力的猪当量（存栏量）与 2021 年末全市生猪养殖占全市猪当量比重为基准，可得出基于种养平衡模式下的全市生猪适宜年存栏为 58.22 万头。

表 4-5 不同粪肥施用比例下恩平市土地最大承载力与生猪存栏量（猪当量）

（单位：万个）

粪肥施用比例	40%	50%	60%	100%
猪当量				
土地最大承载力（猪当量）	75.14	93.93	112.71	187.85
生猪存栏量	46.57	58.22	69.86	116.44

根据综合考虑生态环境、城市总体规划、各镇街功能定位、动物防疫、有机肥推广应用等因素，优化生猪养殖结构，以满足本地“菜篮子”肉类消费需求，建议全市控制生猪年存栏量在 58.22 万头，其中，恩平市城区中心范围适当减少生猪养殖量，大槐镇、横陂镇、沙湖镇尚有较大发展空间，为优先发展区域，其他区域为稳定发展区域。

表 4-6 恩平市各街镇生猪存栏量建议分配表

（单位：万头）

镇街	恩城	东成	圣堂	君堂	沙湖	牛江	良西	大田	那吉	大槐	横陂	合计
存栏量	5.2	10.52	2.7	4.7	7	1.7	1.7	1.2	2.5	10	11	58.22

第五章 发展思路及目标

5.1 指导思想

以习近平新时代中国特色社会主义思想为指导，全面贯彻党的十九大和十九届历次全会精神，深入实施乡村振兴战略，践行绿水青山就是金山银山的发展理念，主动融入省委“一核一带一区”和江门市委“三区并进”区域发展格局建设，紧密围绕恩平市积极打造“4+1+6”农业绿色发展先行区的目标，加快推进生猪产业供给侧结构性改革，构建现代生猪养殖体系。大力发展标准化规模养殖，推进生猪产业转型升级，建立预警及时、措施精准、响应高效的生猪生产逆周期调控机制，激发市场主体发展活力，不断提升生猪产业质量、效益和竞争力，转变养殖方式，优化养殖结构，综合利用养殖废弃物，逐步形成产业兴旺、资源节约、循环利用、环境友好的生猪生产发展新格局，努力打造成全省畜牧业转型升级示范区。

5.2 规划原则

（一）因地制宜，科学布局

立足恩平市经济社会及农业、畜牧业产业实际，结合全市畜禽养殖禁养区及城市发展规划、土地利用总体规划等，因地制宜，科学布局产业种质资源保护、标准化养殖示范、屠宰及精深加工、品牌农产品展示展销、冷链物流等功能板

块，加快完善产业链条，实现产业高质量发展。

（二）种养结合，绿色循环

坚持走生态健康养殖之路，倡导绿色清洁养殖模式，大力推进生猪养殖屠宰废弃物综合利用和无害化处理，维护区域性种养平衡，优化农业产业资源，保障生猪产业持续、健康、稳定发展。

（三）政府引导，龙头带动

按照“政府引导、市场化运作、龙头企业带动、合作社参与”的模式，强化政府支持与引导作用，加强对农业面源污染的监管。充分发挥龙头企业、农民的主体作用，加快完善生猪产业体系、生产体系、经营体系。

（四）科技支撑，创新发展

加强与广东省农业科学院、华南农业大学、省农科院江门分院等科研院所深度合作，发挥科技创新、科技服务的引领作用，加快生猪产业科技成果转化与推广应用，提质增效，提高标准化、集约化、机械化、自动化水平，实现数量增长向数量质量效益并重转变。

5.3 发展定位

恩平市位于广东省西南部、珠三角西翼，丘陵山区面积大，森林覆盖率高，地表水资源丰富，是重要河流保护区域，自然条件优越。立足于恩平市当地资源禀赋与产业基础，坚

持生态优先原则，加快产业结构调整，进一步延伸产业链条，加快生态循环养殖技术与屠宰加工研发，做大做强生猪产业，打造成**岭南生猪转型升级提质增效样板区、双区生态种养循环发展示范区、湾区绿色肉品保障供应基地**。

——**岭南生猪转型升级提质增效样板区**。把握恩平市生猪产业园的建设机遇，以产业园建设范围为基础，以疫病防控、标准化养殖、屠宰加工、养殖废弃物资源化利用为突破口，辐射带动全市生猪产业转型升级，加快补齐恩平市生猪产业发展的短板和弱项，不断推进节本降耗、提质增效，促进生猪生产持续健康有序发展，打造具有岭南地方特色的生猪转型升级提质增效样板区。

——**双区生态种养循环发展示范区**。依托恩平市优越的生态环境和岭南特色丘陵山地地形，建立以生态养殖为特色的养殖方式。进一步完善各类主体之间的利益联结机制，以龙头企业为核心，大力推动推进绿色种养循环农业试点，鼓励在规模种植基地周边建设与消纳能力相配套的养殖场，推动养殖粪污就近就地利用，促进绿色种养良性循环发展。

——**湾区绿色肉品保障供应基地**。湾区作为中国开放程度最高、经济活力最强的区域之一，人们对绿色安全的高质农产品需求量越来越高，市场前景非常广阔。得益于优越的生态环境，恩平市发展绿色生猪产品的基础良好、优势明显，利用现代科技手段生产安全、绿色、健康的猪肉制品，在保

障本地供应的基础上，发展成为湾区绿色肉品保障供应基地。

5.4 发展思路

立足恩平市生猪产业的区位优势、资源优势和产业优势，围绕“保供应、保生态、保品牌、保发展”主攻点，以实现小散养殖向标准化机械化规模养殖转型、粗放养殖向绿色科学养殖转型、小型屠宰厂（场）向现代化屠宰企业转型、调活猪向调肉品转型等“四个转型”为目标。以创新为动力，以市场为导向，通过科技体制创新、管理体制创新，提升生猪产业创新体系。延续恩平一产生猪养殖优势，推进二产特色猪肉产品精深加工，拓展三产冷链物流与电子商务，构建特色农产品生产“接二连三”，延长产业链，实现恩平生猪产业振兴，助力乡村全面振兴。

5.5 发展目标

按照保供给保生态并重的原则，在有效承载能力基础上，统筹合理利用土地资源，合理划分发展区域，实现区域布局科学化、养殖技术生态化、废弃物排放减量化和产品质量优质化。积极发展设施配套、技术先进、管理规范、生产高效、产出安全、循环利用、环境友好的生猪产业，推动生猪产业高质量发展，保障“菜篮子”有效供给。加快淘汰低水平养殖，构建种业、养殖、屠宰加工、冷链配送配套发展的现代化生

猪产业体系，促进产业链条延伸，提高风险抵御能力，推进恩平市生猪产业全面转型升级。

——**产业结构持续优化。**优化生猪产业结构，产业规模化程度明显提高，至 2026 年，实现全市生猪产业综合产值达 42 亿元，生猪年出栏 80 万头左右，年末存栏量 58.22 万头，为生猪稳产保供作出贡献。

——**全产业链融合发展。**推动生猪产业育种、养殖、屠宰、精深加工、物流、研发、服务等相互融合和全产业链开发，至 2026 年，生猪良种覆盖率达到 100%，科技进步贡献率达 75%，屠宰加工方面，生猪定点屠宰场（点）达 1-2 家，规模企业屠宰量占比超 85%。

——**规模经营产业集聚。**至 2026 年，全市规模养殖场 400 家，养殖专业户 735 家，生猪产业相关的省级及以上农业重点龙头企业达 6 家，市级农业重点龙头企业达 3 家，规模养殖占比达到 90%以上。

——**绿色发展水平提升。**全市推行标准化、规范化、生态化养殖方式。至 2026 年，全市畜禽粪污综合利用率达到 90%以上，规模养殖场粪污处理设施装备配套率达到 99%以上，其中大型规模养殖场粪污处理设施装备配套率达到 100%，基本实现废弃物资源化综合利用，种养循环模式基本建立。加强乡镇兽医站建设，配备与养殖规模和工作任务相适应的防疫检疫等专业技术人员，生猪产地检疫率与产品检

验合格率均达到 100%。

表 5-1 恩平市生猪产业发展规划目标表

指标名称		单位	基期值	目标值
			2021 年	2026 年
产业结构持续优化	生猪产业产值	亿元	28.5	42
	生猪年出栏量	万头	67.66	80
	生猪年末存栏量	万头	40.22	58.22
全产业链融合发展	生猪良种覆盖率	%	93	100
	科技进步贡献率	%	68	75
	生猪定点屠宰场（点）	家	3	1-2
	规模企业屠宰量占比	%	-	85
规模经营产业集聚	规模养殖占比	%	72	90
	规模养殖场	家	388	400
	养殖专业户	户	720	735
	省级及以上重点农业龙头企业	家	4	6
	市级重点农业龙头企业	家	1	3
绿色发展水平提升	畜禽粪污综合利用率	%	79.77	90
	规模养猪场粪污处理设施装备配套率	%	95.5	99
	产地检疫率	%	100	100
	兽医、防疫检疫等专业技术人员	人	200	500
	产品检验合格率	%	100	100

第六章 总体布局

6.1 政策功能布局

为切实保护生态环境，从源头上控制生猪等畜禽养殖污染，推动农业面源减排和区域环境质量改善，优化畜禽养殖产业结构和布局，促进恩平市畜禽养殖持续健康稳定发展，根据《中华人民共和国畜牧法》《中华人民共和国环境保护法》《中华人民共和国动物防疫法》《畜禽规模养殖污染防治条例》《广东省环境保护条例》《畜禽养殖禁养区划定技术指南》等相关规定，结合实际情况，继续严格落实《恩平市人民政府关于划定畜禽养殖禁养区的通告》（恩府告〔2020〕11号）要求，明确界定恩平市畜禽养殖禁养区。

（一）禁养区范围

（1）人口集中区：恩平市中心城区建成区（恩城街道办事处辖下居委会）、其他建制镇建成区（辖下居委会）、文教科研区、医疗区等人口集中区域。

（2）饮用水资源保护区：锦江水库沿岸河堤外坡脚向外纵深 200 米陆域范围、凤子山水库周边 2 公里陆地范围、河排干渠水占陂至恩平市吸水点下游 300 米段两岸坡脚向外纵深 200 米以内。

大田镇茶山坑水库、西坑水库、大槐镇铜古坑水库、那吉镇牛仔岭水库、横陂镇南宅水库等水库集雨面积范围以内

的区域。

(3) 重要水库：锦江水库、凤子山水库、宝鸭仔水库、良西水库、青南角水库、马山水库、大带水库等水库集雨面积范围以内的区域（锦江水库、凤子山水库集雨区内除饮用水源保护区外的区域）。

(4) 各级自然保护区的核心区及缓冲区（包括广东恩平七星坑省级自然保护区、锦江源市级自然保护区、恩平市君子山县级自然保护区、恩平市镇海湾红树林县级自然保护区）。

(5) 省级以上风景名胜区。

(6) 潭江主干流沿岸两侧 500 米范围以内。

(7) 重点未达标支流两侧 200 米范围以内（包括莲塘水、朗底水、长安河、沙岗河、牛庙河、公仔河、廉钩水、琅哥河、仙人河、猪肉湖河、曲水、那扶河）。

(8) 国家或地方法律、法规规定需要特殊保护的其他区域。

(二) 非禁养区范围

恩平市行政区内划定的禁养区以外的其他区域原则上为非禁养区。

6.2 产业总体布局

立足恩平市生猪产业发展基础和生态环境现状，综合考虑全市资源禀赋、养殖传统、产品加工、发展潜力和土地承载力等条件基础上，按照生猪养殖、加工、流通、研发、产业融合等全产业链条布局思路，总体形成“一核两园三区一带”的空间功能布局框架。

（一）“一核”

恩平现代化生猪加工物流核心。综合考虑用地环境条件，已规划于圣堂镇长安村委会打造恩平现代化屠宰加工流通中心。由恩平市食品企业有限公司按照国家级标准化屠宰场投资建设，打造集屠宰分割、精深加工、冷链配送、连锁对接等于一体的加工物流中心。年屠宰 36 万头生猪的恩平现代化生猪加工流通中心已于 2021 年底试产，并规划建设腊味等肉类精深加工车间与冷库等二期项目。项目建成后将全面提升恩平市肉品供应能力，提高肉品品质，进一步保障市民吃上“放心肉”、“安全肉”。



图 6-1 恩平市现代化生猪加工物流核心规划鸟瞰图



（二）“两园”

现代生猪种业高新技术研发园。积极引入广东省农业科学院、华南农业大学、省农科院江门分院、江门市大广养猪技术研究院等科研力量，深入实施全国生猪遗传改良计划，运用现代育种技术，培育生产性能高、体型外貌好、抗病力强、肉质优良的新品种。支持国家生猪核心育种场建设，加强地方猪品种持续选育，着力提高核心种源保障能力，打造恩平本土种猪品牌，为全市生猪产业可持续健康发展提供优质的战略资源保障。

生猪全产业链数字信息示范园。依托恩平市生猪省级现代农业产业园建设机遇，构建集物联网、大数据、云计算、

AI 等核心技术于一体的恩平市生猪数字化综合公共服务平台，进行运营数字化、企业生产管理场景化、园区公共服务便利化、产业发展可视化等四大项内容建设。着重开展数字化在猪只从出生到出栏全生产周期、从养殖场到市场全产业链的信息跟踪与落地应用，打造数字猪场示范，并提供综合管理、品质溯源、品牌宣传、省厅平台对接等公共服务，建立起“企业应用能落地、服务职能贴实际、园区发展一盘棋”的整体数字化系统，全面提高全市生猪现代化水平。

（三）“三区”

生猪高质高效标准养殖样板区。规划以横陂镇、大槐镇、沙湖镇为发展重点，该区域属生猪养殖密集区，土地资源相对丰富，规模化程度高，养殖基础较为扎实。着重以推动生猪稳产保供及产业转型升级为重点，坚持“扶大扶强”，围绕工厂化、生态化发展方向，推动养殖企业标准化改造，积极做好标准化养殖示范场建设，提高畜禽养殖的规模化、集约化、标准化水平，带动生猪养殖产业现代高效化规模发展。

生猪适度经营养殖推广示范区。规划以恩城街道、东成镇、圣堂镇、君堂镇为发展重点。考虑恩平市主要中心城区、产业转移工业园区等因素，该区域城市化水平、工业化水平较高，需要严格控制现有生猪养殖规模，提高养殖场的准入标准，优化发展规模养殖场。在保护生猪基础产能上，调整优化养殖结构，建成集先进设施设备应用、绿色环保、标准

管理为一体的养殖示范区。

生猪绿色生态循环养殖带动区。规划以那吉镇、大田镇、良西镇、牛江镇为发展重点。该区域涵盖水源保护区及生态自然保护区，需以绿色生态循环为发展理念，突出生猪养殖废弃物无害化处理和资源化利用设施设备建设，建设以沼气为链接的“种养结合、农牧循环”型循环农业系统，运用生物质能多层循环综合利用，形成具有多环节链接和实现粪污-沼气-肥料等综合效应的良性循环，发展节约型、循环型、生态型农业。

（四）“一轴”

侨乡风情与农牧融合休闲景观轴。以沈海高速 G15、国道 325 为主轴线，充分挖掘恩平特色侨乡文化及“地热国家地质公园”、全国首个“中国温泉之乡”等丰富的旅游资源，建设具有乡村特色、地域特点、产业特征的农牧文化项目，科学布局生态养殖和种植等特色农业相关基地，推动一二三产业融合发展，助力乡村振兴。

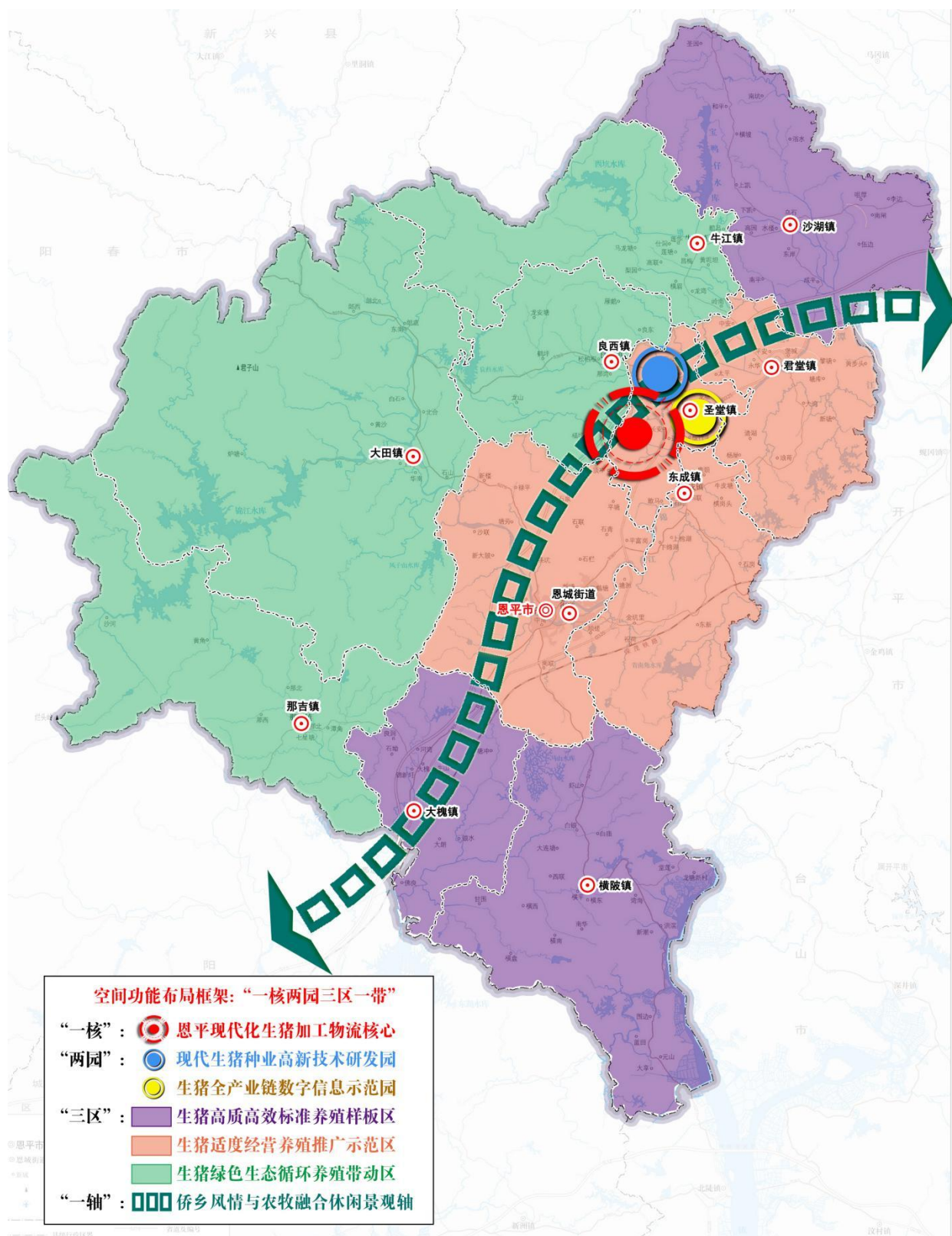


图 6-2 恩平市生猪产业布局图

第七章 重点工程

7.1 全力推进种业振兴，加强种质资源保护利用

以国家号召打赢种业“翻身仗”为契机，通过加强生猪种猪资源保护利用，加大种源“卡脖子”核心技术攻关，以实现生猪种业科技协同创新和科技成果快速孵化为导向，做大做强生猪种业，高标准建设生猪良种场和繁育场，构建从种业创新研发到转化孵化、核心种质资源保存、商品化繁育、苗种交易、标准化建设、质量保障、品牌推广全链条。

（一）加强生猪种质资源保护与利用

立足恩平市生猪种质资源基础上，建设恩平市生猪种质资源保护与利用中心，加强对恩平生猪地方特色品种资源保护与开发，适时开展地方猪品种登记，开展抗病等优异基因发掘和精准鉴定，加快新种质创制，持续开展主流品种和群体规模大、特色优势明显的生猪品种的本土品种选育，尽快把资源优势转化为商品优势。规划至 2026 年底，打造生猪良种繁育基地 2-3 个，提升种质资源开发利用水平。

（二）大力强化生猪育种科技支撑

以广东省农业科学院、华南农业大学、省农科院江门分院等科研院所为科技支撑，开展良种科研联合攻关，运用传统育种技术和现代生物育种技术，加快生猪新品种、配套系培育，集中攻克关键品种种源“卡脖子”问题。在增强生产性

能和抗病力方面，规划至 2026 年底，育成具有自主知识产权的突破性新品种配套系 1-2 个，推动生猪科研、科技成果转化 10 项以上。加强地方猪品种持续选育，满足市场多元化需求。系统开展引进品种选育提高，打造本土“恩字号”种猪品牌。

（三）构建“育繁推”一体化生猪种业体系

整合现有生猪优势企业和科研力量，培育优势特色种业龙头企业，充分利用激励企业技术创新的各类普惠性政策，支持企业做大做强，改善企业基础设施和装备条件，鼓励企业加快整合优势资源，培育具有较强竞争力的生猪种业龙头企业，着力提高核心种源保障能力，规划至 2026 年底，培育“育繁推”一体化种猪企业 5 家以上。加大国家或省级高标准生猪良种繁育基地建设力度，依托恩平市生猪省级现代农业产业园建设一批特色鲜明、功能完备、富有活力的重要生猪种业试验示范和成果孵化基地，加速种业科技成果转化落地。

7.2 坚持转方式促转型，建设标准化规模养殖区

大力推进标准化生产示范工程，着力发展一批管理规范、饲养科学、品牌优势明显的规模化高效生猪养殖场和养殖小区，加快养猪业由传统饲养方式向现代化养殖方式转变。新建、扩建生猪养殖场要符合当地镇（街）土地利用总体规划，

并经当地镇（街）同意建设，建设规模化、标准化高效现代化猪场。鼓励现有生猪养殖场进行标准化升级改造，完善环保处理设施。通过统一规划建设标准化畜禽栏舍，示范推广生态健康养殖技术，提高规模标准化养殖水平，同时，加大饲料兽药风险管控力度，注重生猪疫病防控，促进生猪生产长效稳定发展。规划至 2026 年期末，恩平市全市实现生猪年出栏量 80 万头以上。

（一）推动生猪标准化机械化规模养殖

引导一批重点农业龙头企业入驻恩平各农户散养养殖区内，通过寄养、代养、托养、托管等经营模式，带动中小养猪场（户）推行“八统一”（即统一设计圈舍、统一价格供苗、统一供应饲料、统一程序防疫、统一技术标准、统一回收产品、统一加工销售、统一合作方式）养殖模式。统筹实施多层、高楼养殖、养殖场（户）升级改造、畜禽粪肥利用种养结合、疫病防控与无疫小区建设等项目，确保规模养殖比例达到 90%以上。



图 7-1 规模化标准化生猪养殖场

（二）推动生猪标准化养殖小区模式发展

通过“政府规划、园区式建设、租赁经营”工业式畜牧园区的设计思路，规划在全市范围内建设 2-3 个标准化养殖小区，从养殖小区的规划布局、地址选择、饲养管理、疫病防治、制度建设、污染治理等方面进行系统规范，把生猪品种选择、投入品监管、饲养方式管理、用药安全、残留控制等方面与标准化生产结合起来，推进标准化、精细化、信息化管理，使分散的家庭养殖向集约化、规模化养殖转变，有效推进生猪产业增长方式转变，提高生猪质量安全水平，防控动物疫病，改善农村的生产生活环境。满足恩平市生猪稳产保供需求，全力推进生猪养殖转型升级，以转型促生产，促使恩平市生猪产业链向集约化、循环化、绿色化方向发展。



图 7-2 规模化养殖小区

7.3 重构屠宰行业布局，推动屠宰企业规范提升

以“优化布局、减控总量、升级改造、规范经营”为目标，推动全市屠宰行业布局调整和结构优化。推进全市范围内小型屠宰点整合撤并，清理关闭分散、落后的小型屠宰点，加快屠宰厂（场）关停并转和绿色化标准化改造升级，完善“两证两章一报告”制度，提升屠宰行业标准化生产能力，健全屠宰质量标准体系，促使全市屠宰行业持续健康发展，确保人民群众吃上“放心肉”。

（一）提高生猪屠宰现代化水平

以全省生猪屠宰标准化创建为抓手，继续支持开展生猪屠宰标准化创建。支持重点龙头企业建设标准化屠宰厂，支持养殖、屠宰、加工、配送全产业链示范企业，鼓励屠宰企

业建设高标准屠宰车间、开展屠宰加工设备、肉品品质检验、环保及无害化处理设施等升级改造，加快推进冷链配送体系建设，补齐质量安全保障能力短板。当前，年屠宰 36 万头生猪定点屠宰场一期工程已于 2020 年动工，并于 2021 年年底试产。规划至 2026 年年底，合理控制全市生猪定点屠宰场（点）1-2 家，规模企业屠宰量占比达 85%以上。





图 7-3 提高生猪屠宰现代化水平

（二）健全屠宰质量标准体系

引导屠宰龙头企业建立科学有效的屠宰质量标准体系，完善从生猪入厂到肉品出厂的全过程质量控制，开展质量管理体系认证，提升屠宰企业标准化水平。推进建设屠宰企业生产过程实时监控和肉品来源可溯、去向可查、责任可究的质量安全追溯体系，规划至 2026 年年底，培育 1-2 家高水平、高质量、高效益的标准化生猪定点屠宰农业龙头企业，提升全市屠宰行业规模化、标准化、现代化水平。

（三）完善屠宰行业管理系统

屠宰环节检验检疫是合格猪肉上市的重要关口，提升相关执法能力和监管水平，严格执行生猪屠宰环节非洲猪瘟自检和驻场官方兽医制度，派驻官方兽医认真开展入场查验、

消毒、肉品品质检验和非洲猪瘟自检等工作，坚决杜绝隔山开证、不检疫就出证等违法违规开证行为，确保生猪产品“两证两章一报告”制度落实到位。同时，监督屠宰企业严格按照要求，对检疫检出的病死猪进行无害化处理。通过加强生猪屠宰行业管理工作，完善行业管理系统，进一步规范我市生猪屠宰产品流通市场秩序。

7.4 加速延伸产业链条，促进产业深度融合发展

在规范生猪养殖基地建设的同时，大力延伸生猪产业链条，布局生猪全产业链一体化发展战略，使恩平从“生猪大县”向“生猪强县”成功转变。以“集中屠宰、品牌经营、冷链流通、冷鲜上市”为主攻方向，积极推动生猪精深加工项目启动，着力构建集屠宰、精深加工、冷链物流、流通交易于一体的现代化生猪产业体系。

（一）推动生猪精深加工水平提升

在促进生猪产品分级、保鲜、加工、贮运、包装等初加工基础上，鼓励屠宰企业发展肉品精深加工和副产品综合利用，优化产品结构，开发如腊肉、腊肠、肉丸、腌制、裹粉等多种生猪精深加工肉食品，有力延长和完善生猪产业链条，拓展生猪肉品销售时间和空间，从根本上解决生猪价格波动的难题。同时，进一步提高生猪产品综合加工利用率，充分利用生猪在屠宰加工过程中会产生大量的血液、毛皮、残骨

等不同副产品和废弃物，实行“资源化、无害化、减量化”处理，减少环境污染，提高产品的综合加工利用率和附加值。

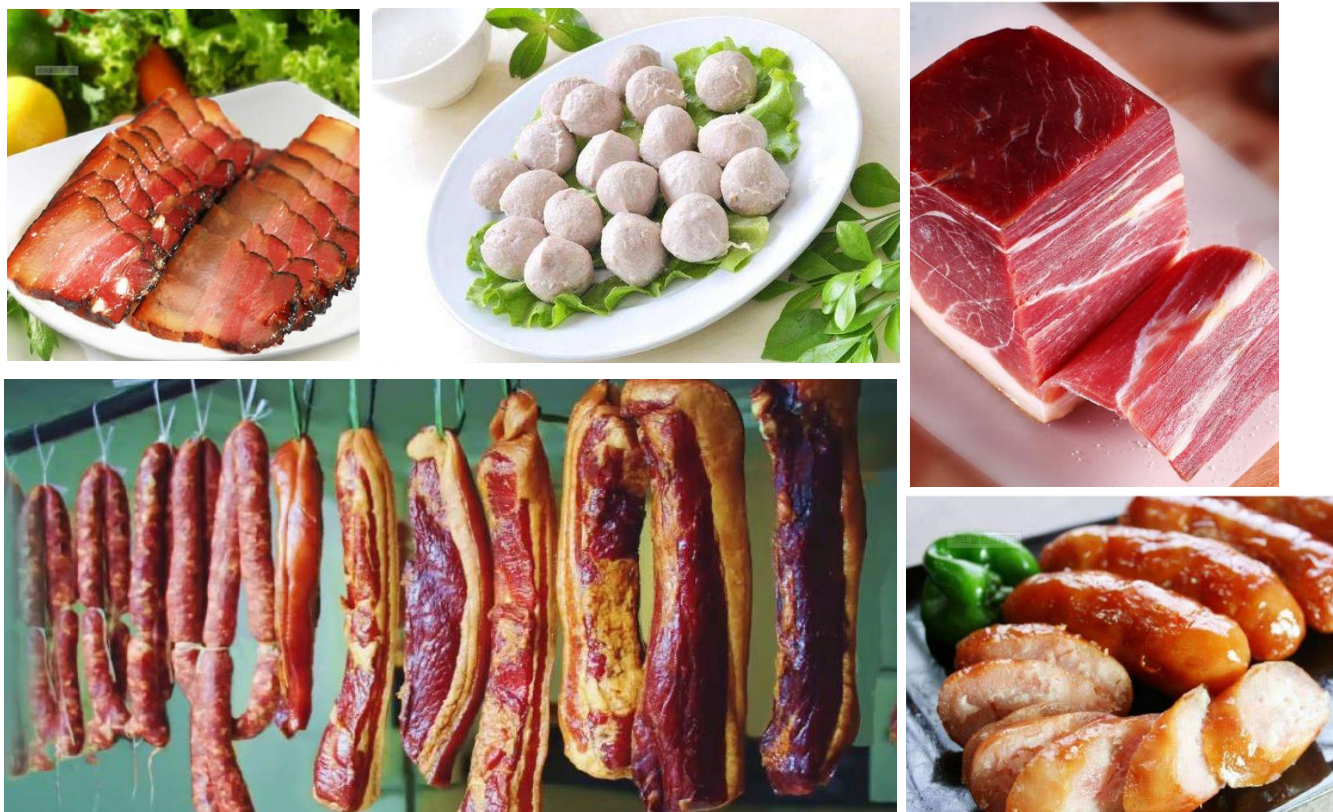


图 7-4 推动生猪精深加工水平提升

（二）加快推进冷链流通体系建设

加大冷链物流配送设施设备的建设，完善冷链仓储配送体系，按照“功能完善、设施先进、布局合理”的总要求，规划全市系统建设肉品冷链仓储配送点 2-5 个，配套保鲜冷库、仓储间、冷链运输车等设施设备，实现“集中屠宰、品牌经营、冷链流通、冷鲜上市”。建设覆盖全市各镇街的农产品冷链物流基础设施网络，打通猪肉等农产品流通“最后一公里”。



图 7-5 加快推动冷链物流体系建设

（三）规范生猪肉品市场流通秩序

活畜禽长距离调运是引发动动物疫情传播的重要原因，有序限制商品生猪大范围流通，率先实现由“运猪”向“运肉”转变。严格落实指定通道及产品备案管理制度，落实仔猪及冷链猪肉运输“绿色通道”政策，既可有效降低疫病传播风险，降低疫情发生几率，也有助于屠宰行业供给侧结构性改革，推进行业转型升级。同时，畅通投诉举报渠道，严厉打击捏

造散布涨价信息、哄抬价格、囤积居奇、相互串通操纵市场价格等各种违法行为。



图 7-6 冷鲜猪肉运输“绿色通道”

7.5 强化废弃物资源化利用，构建生态循环模式

遵循保供给保生态并重的原则，坚持走农牧循环、生态健康养殖之路，稳步推进生猪养殖废弃物资源化利用，构建养殖主体小循环、区域中循环和县域大循环的废弃物收集、转化、利用网络体系，维护区域性种养平衡，优化农业产业资源，加快生猪产业转型升级和绿色发展。

（一）促进生猪养殖废弃物资源化利用

支持实施粪污资源化利用整县推进项目，支持推广清洁养殖和粪污全量收集处理利用技术模式，扶持发展第三方服务业和有机肥产业，开展专业化集中处理，配套建设有机肥

厂。实施有机肥替代化肥行动，促进农牧结合循环发展。规划至 2026 年，养殖区内畜禽粪污资源化利用率达 90%以上。

（二）推广绿色种养循环农业发展模式

在全市农业绿色发展创新探索的基础上，推进绿色种养循环农业试点。重点推广立体种养循环共生技术集成模式，通过粪污利用模式，将生猪养殖过程中产生的猪粪、污水经过沼气发酵利用、固体粪渣利用及沼液综合利用等多道工序，形成“生猪养殖——有机肥产品——沼气发电——生产生活能源——种植施肥”生态循环的立体种养模式，规划至 2026 年，建立有机肥厂 1 家，积极推广不同类型废弃物综合利用模式，打造江门市乃至全省示范推广的种养结合新典型。

（三）加快扶持生态养殖农场建设

积极推广各类适合本地产业发展、符合生态化养殖要求的畜禽养殖污染防治技术或生态养殖模式，如干清粪、铺垫式清粪工艺、有机肥生产、沼气化处理、农牧林种养结合等多种形式的畜禽养殖污染防治技术和生态养殖模式。在大田、良西、牛江等镇建设一批生态养殖场，配套安装沼液、粪便、污水输送设施，确保粪、污、肥有效回用于农田、林地，提高禽畜废弃物处理水平。

第八章 产业配套体系

8.1 完善生猪疫病防控体系

（一）强化非洲猪瘟常态化防控

常态化推进非瘟防控“3+1”专项行动、屠宰环节“两项制度”落实、生猪违法违规调运整治、网格化监测排查全覆盖、早快严小处置风险隐患等防控措施，狠抓雨季等窗口高发期非洲猪瘟预警和防控。做好各场所清洗消毒、完善餐厨剩余物全链条监管、开展非洲猪瘟自检、强化信息报送和舆情引导等各项防控措施，不断巩固防控成效，严防非洲猪瘟疫情传入。统筹非洲猪瘟无疫小区建设与动物疫病净化工作，促进无疫小区建设与动物疫病净化双融合，推动大广食品集团股份有限公司、广东聚泉农业有限公司等开展非洲猪瘟无疫小区建设，维护好生猪良种安全。

（二）全面提升生猪疫病监测预警能力

加强非洲猪瘟、口蹄疫等疫病防控，推进生猪疫病区区域化管理，实施生猪疫病净化工程，完善生猪疫病强制免疫。做到“应免尽免、不留空档”，并完善免疫档案，落实监督检查。推进动物防疫检疫、屠宰检疫信息化监管，加强产地检疫信息化，强化生猪运输车辆备案和生猪经纪人管理，基本实现市内养殖场到屠宰厂（场）的全程动态监管。推行使用激光灼刻检疫验讫印章，进一步扩大无纸化出具动物检疫合

格证明（产品 B 证）范围。

（三）提高动物防疫规范化管理水平

加强生猪养殖场动物防疫条件审查，开展动物防疫条件审查专项行动，推动全市生猪养殖场《动物防疫条件合格证》审发工作取得成效。建立市、镇（街）两级生猪卫生监督信息网络系统，对生猪从生产、引进调出、定点屠宰、运输、加工、贮藏和市场销售等环节的检疫监督，实现畜牧卫生监督全覆盖、可追溯监管。强化检疫监管，规范实施生猪及其产品生产、加工、流通等环节的动物防疫条件审核，按照《畜禽标识及养殖档案管理办法》的规定，严格实施生猪养殖档案及标识制度，检疫证明和标志、防疫记录等须按规定制作、管理和使用，确保生猪及其产品能够追踪溯源。

8.2 强化生态环境保护体系

（一）加快完善生猪养殖场环保设施配套

严格执行《恩平市人民政府关于划定畜禽养殖禁养区的通告》及《关于印发恩平市畜禽养殖污染治理方案的通知》有关要求，禁养区内禁止任何单位和个人新建、扩建和改建生猪养殖场，禁养区内的生猪养殖场（点），应限期自行关闭或搬迁。适养区内已有的养殖场（户）需进行清洁生产、雨污分离，按照有关规定和要求，建设污染治理设施，并达到符合动物防疫条件，实现废弃物采用综合利用和无害化处

理等方式。未在规定期限内自行治理或关闭、搬迁完毕，以及未依法办理生猪养殖相关手续的生猪养殖场，应依法责令停产、罚款或强制关闭。

（二）加强生猪粪污无害化治理

突出减量化、无害化和资源化的原则，把生猪粪污综合处理作为标准化规模养殖的重要内容，总结推广养殖粪污综合防治和资源化利用的有效模式，因地制宜，采取不同处理工艺。生猪粪污可通过产中控制与产后处理使其达到减量化、无害化和循环再用的目的，其中产中控制主要通过合理的饮水方式和干法清粪技术减少污水量的产生，通过改变饲料形态和蛋白质含量、改进饲料加工工艺等技术降低生猪排泄物中氮的含量及恶臭味，以及通过科学配料，科学饲养等减少污染物的产生。新建、改建、扩建生猪规模养殖场、养殖小区，污物处理设施需与饲养设施同时设计、同时施工、同时投入使用。

（三）推广种养结合生态循环模式

按照“控量提质增效、绿色生态优先、突出养殖特色”方向，推进种养结合，发展生态循环型、资源集约型生猪养殖业，提高有限资源的利用效率。对于具备粪污消纳能力的生猪养殖区域，按照生态农业理念统一筹划，以综合利用为主，推广种养结合生态模式，实现粪污资源化利用，发展种养循

环农业。生猪规模养殖相对集中的区域，指导规模养殖场提升粪污处理装备设施，规划建设粪污处理中心，生产有机肥料，变废为宝。粪污量大而周边耕地面积少、土地消纳能力有限的区域，采取工业化处理措施实现达标排放。按要求做好病死动物的无害化处理，促进生猪产业绿色发展。

8.3 健全质量安全监测体系

（一）建立全程可追溯监管体系

坚持产管结合、源头控制，完善投入品生产、养殖、屠宰等各环节无缝对接的质量安全监管制度和信息平台，提高执法水平，加快建立猪肉质量安全管理体系和可追溯体系。整合畜牧兽医信息资源，建立大数据信息管理平台，以动物电子检疫证网络管理系统、兽药产品追溯系统、生猪屠宰统计监测系统、动物及动物产品追溯系统为重点，构建从养殖到餐桌全链条信息化管理体系，初步形成“来源可追溯、去向可跟踪”的现代化动物源性食品安全监管网络。规范饲料、兽药等投入品使用，加快中药提取物等低毒低残留新兽药、微生态制剂等安全高效环保饲料添加剂应用推广，提高生猪健康养殖水平。稳步推进兽药“二维码”追溯监管体系建设，实现兽药生产、经营和使用全程可追溯监管。

（二）健全饲料和兽药管理法律法规体系

加强对生猪养殖场的监督管理和执法监管，建立质量安

全风险防控机制，完善质量安全监管体系，加大专项整治力度，严厉打击违法添加“瘦肉精”、滥用抗生素、私屠滥宰等行为。加强养殖投入品生产和日常使用管理，强化饲料和兽药监管，严格执行准入制度。落实生猪养殖场户、屠宰加工企业质量安全主体责任，健全内部管控制度，切实保障猪肉产品质量安全。切实加强基层畜牧兽医综合执法机构建设，提升监督执法能力与水平。



图 8-1 加强饲料兽药质量安全监管

8.4 提升科技创新支撑体系

（一）加快推进生猪智能化发展

加强大数据、人工智能、云计算、物联网、移动互联网等技术在生猪产业上的应用。围绕生猪育种、动物营养、疾病防制、生物制品、健康养殖等领域，开展新产品新技术新装备的研制、引进推广及示范展示，提高自主创新能力和科

技成果转化能力。提高圈舍环境调控、精准饲喂、动物疫病监测、动物检疫监管、畜禽产品追溯等智能化水平。加快各级畜牧业信息资源整合，推进全市生猪养殖档案电子化，全面实行生产经营信息直联直报，实现全产业链信息化闭环管理。支持第三方机构以信息数据为基础，为养殖场（户）提供技术、营销和金融等服务。

（二）加强生猪科技创新和集成示范

以提质、增产、增效为目标，把握科技进步的主攻方向，重视种养循环、废弃物资源化利用技术的试验示范，加强科技联合攻关，大力推进生猪良种选育开发、饲料资源开发与高效利用、养殖节水减排与粪便综合利用、畜产品质量安全控制、疫病防控等重大科技项目研究，努力突破重大技术瓶颈。以省农科院、华南农业大学兽医学院及市内高新技术企业为技术依托，恩平市农业农村局、恩平市动物疫病预防控制中心及各镇（街）畜牧等相关部门为主体，构建具有较强动物生物技术创新能力和协同攻关能力的技术集成创新平台，组织跨地区、部门、学科的技术集成创新攻关，为有效解决恩平市生猪业可持续性发展、农民持续增收和新农村建设提供强有力的技术支撑。

8.5 构建技能人才培养体系

（一）搭建技术培训传播平台

以市、镇、村三级畜牧业技术推广网络为支撑，建立技术培训传播平台。围绕科技人员的创新能力和农民吸纳应用科技能力培养为目标，以生猪繁育、饲料开发、疫病防控、畜产品安全等集成技术为重点，实行岗位培养、集中面授、现场辅导、基地实习、远程教育、参观学习等多种方式，各有侧重地加强畜牧业科技人员和养殖户的能力培训，增强科技人员对新技术的引进和创新应用能力，提高农民吸纳科技的意识、动力和能力，培养养殖户成为有文化、懂技术、会经营的新型农民。

（二）加强行业技能交流培训

按照“走出去，引进来”的方式，常态化组织市、镇各级畜牧兽医队伍到外面参观和学习，借鉴外地的先进做法和技术，更新畜牧兽医人才的理念，并在本地基层推广。同时，加强与业务相关部门的交流、沟通与合作，相互协作，互通信息，使畜牧技术干部的信息更灵通，眼界更开阔，服务更全面，观念更创新，以满足畜牧兽医及食品安全等新形势的生产发展需要，满足科技进步的工作需求。

（三）强化动物防疫和市场监管队伍建设

采取有效措施稳定基层机构队伍，依托现有机构编制资源，建立健全动物卫生监督机构和动物疫病预防控制机构，明确工作职责，巩固和加强工作队伍。加快病死畜禽无害化

处理场所、公路动物卫生监督检查站、屠宰检疫申报点、活畜禽运输指定通道等基础设施建设。必要时采取返聘退休畜牧兽医技术人员或购买社会服务等多种形式，强化基层防控力量，满足当前畜牧业发展和动物疫病防控工作需要。



图 8-2 加强动物监管队伍建设

（四）改善基层工作条件

通过提高财政投入，将基层兽医工作人员工作经费、工资、福利待遇等纳入财政预算，并根据所属工作区域的工作任务、工作职责等因素，适当提高工作费用，人年平均工作经费要结合实际物价进行调整。采取有效方法，尽快处理解决基层动物防疫、检疫站办公用房、基本的专业仪器设备、服务用车和人员津补贴等重点问题，为畜牧工作人员提供开展动物防疫、检疫工作所基本的食宿、办公等工作生活条件，

为基层畜牧兽医人员解决后顾之忧，从而更好地稳定基层队伍，调动基层人员工作的创造性和积极性。

8.6 创新产业化经营体系

（一）加快产业链条一体化发展

支持恩平市内现有养殖规模大、技术水平高、发展潜力大的生猪养殖企业加快全产业链条高质量发展。鼓励龙头企业通过收购、入股、合作、代管等形式，改造提升传统养猪场，优化生产经营结构，提升全市标准化规模化养殖水平，有效解决生猪养殖环境污染整治难题。大力培育集养殖、屠宰、精深加工、饲料、动保等于一体的大型企业集团，加快“育、繁、养、宰、销”一体化发展，深度延伸生猪产业链条，打造产业强链，加快生猪产业转型升级。

（二）构建产业化联动发展新模式

大力支持大广食品集团股份有限公司、广东聚泉农业有限公司、广东同创农业发展有限公司等龙头企业与养殖大户、家庭农场、养殖专业合作社建立“公司+家庭牧场”“公司+产业基地+农户”“公司+养殖小区+养殖户”等新型合作机制，发展订单生产，开展一体化经营，带动建设一批标准化规模养殖基地。深入开展“以大带小”活动发展生猪生产，以现有大型生猪养殖企业为依托，通过多种利益联结机制推动中小养殖户与大型企业实现互利共赢，提升中小养殖户饲养管理水

平和抗风险能力，全面提高生猪产业发展组织化程度和产业化经营发展水平。

（三）试点推广养殖小区模式

在全市生猪养殖密集区域，试点建设一批标准化养殖小区，实行人畜分离、集中饲养、封闭管理，推广环保高效养殖模式，提高规模化集约化水平。养殖小区推广模式主要有以下三种：一是互助合作型，在养殖户自愿的前提下，自发组织起来，统一规划，各自建设，自主经营，由小区养殖户民主推选代表负责小区的日常管理；二是龙头带动型，由龙头企业建设标准化养殖小区，农户租用，实行“公司+养殖小区+农户”的经营模式；三是统一规划型，由市、镇投入资金，在统一规划用地，解决土地平整、水电路三通后，招募养殖户进区建设栏舍，养殖户负责小区内的排污、绿化等配套设施的建设和日常维护管理。

（四）探索推广多层高效养殖模式

为破解土地约束难题，提高土地资源利用率，因地制宜探索推广多层养猪、楼房养猪模式，利用高层空间提高单位面积生猪产量，针对性设计符合地形、风向等的防疫体系，减少内部与环境的接触面，有效控制被污染以及病原微生物传播的风险。利用多层、楼层的高度，快速、统一的收集粪污，为猪群提供优良的生长环境，并通过集中处理，减少环

境污染，实现喂料、冲洗、控温、通风、排污等自动化，节省人力资源成本，解决劳动力短缺问题，提高猪场管理水平，最大程度提高生产效率。

（五）培强生猪区域品牌知名度

加快制定具有战略性、前瞻性的恩平生猪特色品牌发展方案，着力塑造品牌特色，全面树立品牌自信，增强品牌竞争力，构建现代农业产业品牌体系和市场营销体系，大力培育发展一批具有一定市场竞争力和社会知名度的品牌企业。继续培强大广食品集团的“杜洛克公猪”作为广东省名牌产品的知名度，重点打造恩平生猪区域公共品牌，提高品牌溢价能力。加快建立相对健全的农产品贸易网络，形成以恩平为中心，以粤港澳大湾区为市场拓展重点的生猪品牌贸易网络体系。



第九章 保障措施

9.1 加强组织领导

切实加强全市生猪产业高质量发展的组织领导，成立由恩平市政府主要领导挂帅、市直各关部门领导及相关镇街主要领导组成的生猪产业高质量发展工作领导小组，强化组织领导和协调管理作用，充分发挥农业、发改、科技、财政、国土、规划、自然资源、水利、金融等职能部门的作用，各司其职，协调配合，在思路、政策、资金等方面给予全面支持，形成合力，共同推进恩平市生猪产业发展。深入贯彻落实中央、省、市发展农业农村经济的各项方针、政策，确保政策措施落到实处。认真研究解决产业发展中的重大问题和困难，制定和完善有利于产业发展的政策措施，为产业发展提供组织保障。

9.2 完善扶持政策

健全绿色发展为导向的生猪产业政策框架体系，调动小散养殖户加快发展规模化、标准化、生态化养殖的积极性。统筹恩平市获得中央非畜牧大县畜禽粪污资源化利用整县推进项目的资金，加快完善生猪养殖场粪污资源化利用设施设备。同时，以创建恩平市生猪省级现代农业产业园为契机，加大对生猪产业的扶持，推动全市生猪产业优化发展。建立稳定的、与财力增长和产业发展相适应的财政投入机制，重

点加强疫病防控、质量安全、良种繁育等畜牧业支撑体系建设，逐步将动物疫病监测预防控制、畜产品质量安全监测、生猪良种补贴等公益性经费支出列入各级财政预算。采取“以奖代补、以奖代投”等多种形式，支持规模化、标准化养殖园区建设。完善生猪政策性保险，提高保险保额、扩大保险规模，并与病死猪无害化处理联动。创新金融信贷产品，探索将土地经营权、养殖圈舍、大型养殖机械等纳入抵押物范围。

9.3 强化人才培育

加强高素质人才培育，完善队伍建设和人才引进培育体系，与高校、科研院所合作，建立多层次的人才引育平台。实施“恩平侨乡英才”集聚工程，加大畜牧业人才，特别是高层次、高技能、优秀中青年拔尖人才和创新科研团队的引进培养力度，加强技术培训，培养科学养殖、质量管控和废弃物综合利用等方面的技能型人才，为生猪产业可持续发展提供坚实的人才保障。不断完善畜牧业专业人才激励机制，通过享受人才津贴、提供科研经费、给予人才奖励、分享创新成果等一系列物质激励和精神激励相结合的方式，营造平等竞争的工作环境、沟通良好的工作风气，增强人才实现自身价值的自豪感、得到社会认可和尊重的成就感。同时，进一步深化畜牧兽医技术推广体制改革，健全行政管理、行政执

法和技术支持体系，提高基层人才队伍素质，稳定基层人才队伍编制，提升专业水平。

9.4 提高科创能力

重点依托广东省农业科学院、华南农业大学等科研院所高校的科研力量，围绕生猪产业链育关键环节开展集中攻关研究，提升生猪产业科技创新能力。加强生猪育种、饲料高效利用、健康养殖、废弃物综合利用、猪肉产品质量安全快速检测与可追溯等关键技术研究。加大科技投入，科技资金重点保障生猪产业的科技创新，加大新品种、新产品、新机械、新技术的研发力度和推广进程，鼓励深加工产品领域的研发、拓展、应用。充分发挥畜牧技术支撑机构和行业协会的优势，加大高效实用技术推广力度，切实解决科技创新成果孵化“最后一公里”问题。

9.5 提升管理水平

以规范化管理水平为抓手，积极宣传“职权需法定、权力受监督、违法受追究”的现代依法行政理念，按照畜牧业有关法律法规和生产相关标准的要求，认真做好执法依据梳理，完善畜牧部门权力清单，进行依法治牧，防止越权行事。深化推进执法责任体系建设，建立健全岗位责任、执法程序、案卷评查等制度，加强基层执法队伍建设。完善生猪养殖污染防治法律法规，会同环保部做好的制定出台工作，积极开

展政策、法律巡回宣讲培训和进场进区现场服务活动，做好宣传贯彻工作。依法加大对生猪生产经营各个环节的行政执法力度，规范生产经营行为，提高养殖场、区、户依法生产经营意识，完善生产管理制度，全面提高全市生猪产业规范化管理水平。

附 图

- 01 区位交通分析图
- 02 规划范围图
- 03 恩平市规模化养殖场户现状图(设计年出栏生猪 2000 头以上)
- 04 恩平市规模化养殖场户现状图(设计年出栏生猪 \geq 10000 头)
- 05 恩平市规模化养殖场户现状图
(5000 头 \leq 设计年出栏生猪 $<$ 10000 头)
- 06 恩平市规模化养殖场户现状图
(3000 头 \leq 设计年出栏生猪 $<$ 5000 头)
- 07 恩平市规模化养殖场户现状图
(2000 头 \leq 设计年出栏生猪 $<$ 3000 头)
- 08 总体布局图